



ÅLÄNSK UTREDNINGSSERIE  
2006:1

**UNDERSÖKNING OM ÅLÄNNINGARS ALKOHOL- OCH  
NARKOTIKABRUK 2005**

*- baserat på ett slumpmässigt urval av befolkningen*

John Lilja, Åbo Akademi  
Synnöve Jordas, Social- och miljöavdelningen  
Ålands landskapsregering  
2006

ISSN 0357-735X

# INNEHÅLLSFÖRTECKNING

## 1. INLEDNING

## 2. UNDERSÖKNINGSMETOD

## 3. ANALYSMETODER

## 4. BAKGRUNDSVARIABLER

## 5. ÅLÄNNINGARS TOBAKS- OCH ALKOHOLVANOR

### 5.1. Användningsfrekvens för öl, cider och long-drinks

#### 5.1.2. Konsumerad mängd av öl, cider och long-drinks

### 5.2. Användningsfrekvens och konsumerad mängd vin

### 5.3. Användningsfrekvens och konsumerad mängd starksprit

### 5.4. Binge-drinking

### 5.5. Individens totala alkoholkonsumtion

### 5.6. Samband mellan alkoholkonsumtionen och andra variabler i undersökningen

### 5.7. Regressionsanalyser med syfte att förklara individernas totala alkoholkonsumtion

### 5.8. Inköpsmönster

## 6. ÅLÄNNINGARS NARKOTIKAMISSBRUK

### 6.1. Riskerna med olika beroendeframkallande medel

#### 6.1.1. Annat illegalt drogbruk

## 7. ALKOHOLSERVERING PÅ ÅLAND

### 7.1. Servering på allmän plats

## 8. NARRATIV ANALYS

## 9. SAMMANFATTNING

## 10. AVSLUTNING

## 11. REFERENSER

Bilagor

Figurer

# 1. INLEDNING

Det var år 2001, för fyra år sedan, som ålänningarnas alkoholvanor undersöktes senaste gång. Alkoholkonsumtionen hade inte ökat utgående från situationen som den var år 1995, men nu ser situationen dock annorlunda ut. Alkoholkonsumtionen mätt i liter 100 procentig alkohol per person och år har ökat med cirka 1 liter sedan år 2001. Vi måste dock beakta de felmarginaler som finns då dylika undersökningar görs. Alkoholkonsumtionen på Åland avviker inte mycket från alkoholkonsumtionen på fastlandet och i Sverige.

Den senaste undersökningen om ålänningarnas alkohol- och narkotikabruk som utfördes år 2001 omfattade 1043 slumpmässigt utvalda ålänningar i åldern 18-69 år den aktuella undersökningen omfattade 609 ålänningar i samma åldrar. Det är nu av stort intresse för landskapsregeringen att få veta hur alkoholdryckesmönstret och experimenterandet med narkotika har förändrats sedan dess. Möjligheter ges att jämföra förändringar i dryckesvanor och -mönster på Åland med övriga närbelägna områden.

I denna undersökning ingår även en narrativ del, med essäsvår från 46 ålänningar som svarat på enkätens fråga nummer 22 om personliga synpunkter på alkohol- och drogfrågor i det åländska samhället eller det alkohol- och narkotikapolitiska programmet 2002-2005. Svaren kan tolkas som att befolkningen vill ha en restriktivare alkoholpolitik. De som svarat har en negativ attityd till narkotika.

Ålands landskapsregering gjorde den aktuella undersökningen i samarbete med professor John Lilja vid Åbo Akademi.

Mariehamn den 31 januari 2006

Synnöve Jordas  
Socialinspektör

Social- och miljöavdelningen

John Lilja

Professor  
Åbo akademi

## 2. UNDERSÖKNINGSMETOD

I mitten av augusti 2005 sändes enkäter till ett slumpmässigt urval av Ålands befolkning i åldern 18-69 år. Urvalet baserades på befolkningsregistret. Denna gång har 609 ålänningar slumpmässigt blivit valda ur befolkningsregistret. Samtliga är bosatta på Åland enligt läget i befolkningsregistret på kvällen den 5.8.2005. De är födda 1.8. 1935 - 31.7. 1987. Personens ålder är per 1.8.2005. Totalt i basmaterialet fanns 17653 stycken. Basmaterialet sorterar enligt fastighetsbeteckning (kommun, by, fastighet) var 29:e person är utplockad. Då materialet är sorterat enligt fastighetsbeteckning kommer enbart en person per hushåll med och den geografiska fördelningen i urvalet motsvarar fördelningen i basmaterialet.

Urvalet utfördes av Ålands landskapsregerings IT-enhet och var ett slumpmässigt urval ur befolkningsregistret.

Enkäten skickades med ett följebrev som angav att deltagandet var frivilligt men värdefullt. Enkäten består av 6 sidor. Ett frankerat kuvert bifogades. Bland dem som svarat lottades ett pris ut, en produkt från Minna Rundbergs art design. Lottsedeln var svarandes nummer på svarskuvertet.

En påminnelse (inkl. enkät) sändes till dem som inte besvarat enkäten. Svarskuvertet som enkätsvaret läggs i postades till Ålands landskapsregering som antecknar om personen som har numret har svarat, för att onödiga påminnelser skall undvikas. Kuverten sändes från Ålands landskapsregering öppnat till Åbo Akademi för att behandlas anonymt. Datinsamlandet avslutades vecka 41 år 2005.

Totalt sändes 609 enkäter ut. Den här redovisningen baseras på 423 enkäter som återsändes ifyllda. Svarsandel var alltså **70 %**. (Den tidigare undersökningen 2001 gav en svarsandelen på 65%).

Vi presenterar också separata resultat från ungdomsgruppen. Den bestod av de 39 personer som var i åldrarna 18-24 år.

Vid jämförelse Karlsson (1995) måste man ta hänsyn till att han skickade enkäter till personer i åldern 15-69 år.

## 3. ANALYSMETODER

De statistiska analysmetoder som använts för bivariata samband har varit Pearson Chi-två (för nominalskalade variabler) och Spearmans rangkorrelationer (för ordinalskalade eller intervallskalade variabler).

När det har varit möjligt har vi jämfört med de båda tidigare undersökningarna av ålänningars alkohol- och drogvanor. Vid utvecklandet av enkäten användes främst frågor som använts vid enkäten 2001. Det kompletterades med frågor om vad mottagarens ansåg om serveringarnas öppethållande och vad de ansåg om servering av alkohol utanför serveringslokaler (t.ex. vid idrottsevenemang).

Vid redovisningen av de enskilda variablerna har vi uteslutit de enkäter som inte gett någon uppgift på resp. fråga (s.k. internt bortfall). Generellt kan man säga att detta interna bortfall varit lågt. Det antyder att det varit relativt lätt att fylla i enkäten.

Vid analyser av den totala alkoholkonsumtionen användes den formel (Qf-index eller Kf-index) som beskrivits av Karlsson (1995, s. 10-11 och Kuhlhorn et al 1999, s.109, 252).

Formeln beräknar den totala alkoholkonsumtionen genom att summera konsumtionen av olika alkoholsorter (se beskrivningen nedan under rubriken "den totala alkoholkonsumtionen").

## 4. BAKGRUNDSVARIABLER

Av de svarande utgjorde 55 % kvinnor. Medelåldern var 48 år. Ungdomsgruppen (18-24 år) bestod av 39 personer (64% kvinnor).

42 % angav att de var bosatta i Mariehamn, 49 % på övriga fasta Åland och 9 % i skärgården (n=419).

22 % angav att de var ogifta och 71 % att de var gifta eller sambo (n =423).

I fråga om utbildning uppgav 19 % (24 % år 2001) att de hade grundskola, 51 % yrkesskola eller gymnasium, 17 % högskoleexamen (13 % år 2001) och 13 % yrkeshögskola (n=422). Det antyder att utbildningsnivån tenderar att öka på Åland.

När det gällde yrkesverksamheten angav 15 % utbildningsväsende/offentlig förvaltning, 10 %, sjöfart, 14 % hälso- och sjukvård, 12 % handel, 5 % turism (fallit från 8 % sedan 2001) och 8 % industri- och byggnadsverksamhet. 5 % uppgav jordbruk eller fiske. Det fanns dessutom en stor grupp i kategorin "övrigt" 31 % (n=405).

## 5. ÅLÄNNINGARS TOBAKS- OCH ALKOHOLVANOR

En fråga om tobaksrökning fanns med i enkäten med möjlighet att svara regelbundet, sporadiskt eller aldrig.

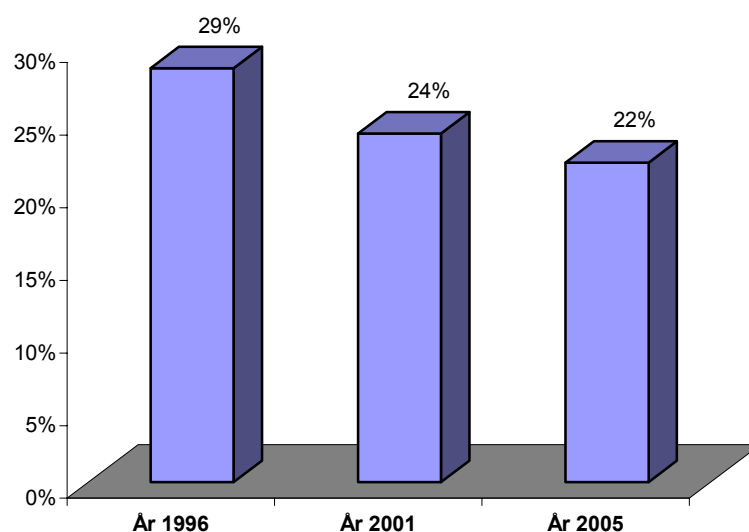
22 % uppgav att de var regelbundna rökare/snusare. Andelen regelbundna rökare har fallit från 24 % år 2001. År 1996 var andelen 28,5 % (Ahlqvist, 1996).

10 % uppgav att de var "sporadiska" rökare / snusare.

I ungdomsgruppen uppgav 26 % att de rökte/snusade regelbundet (33 % år 2001).

**Figur 1**

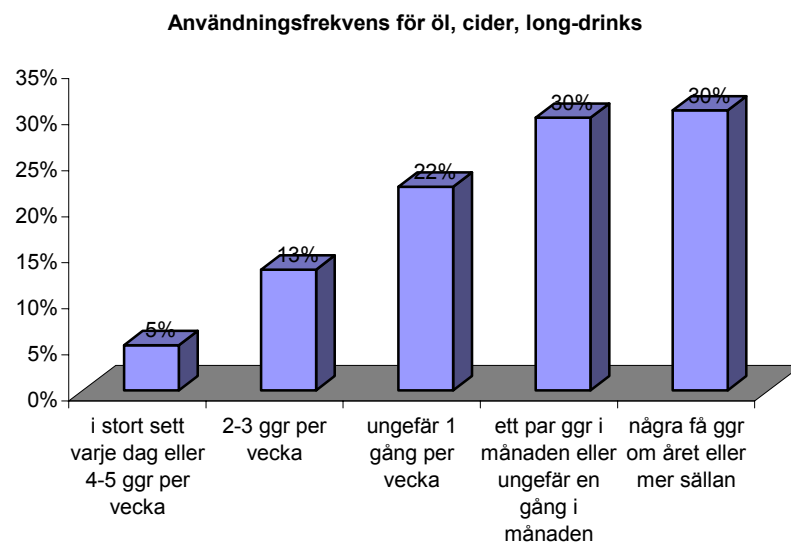
**Andelen regelbundna rökare / snusare**



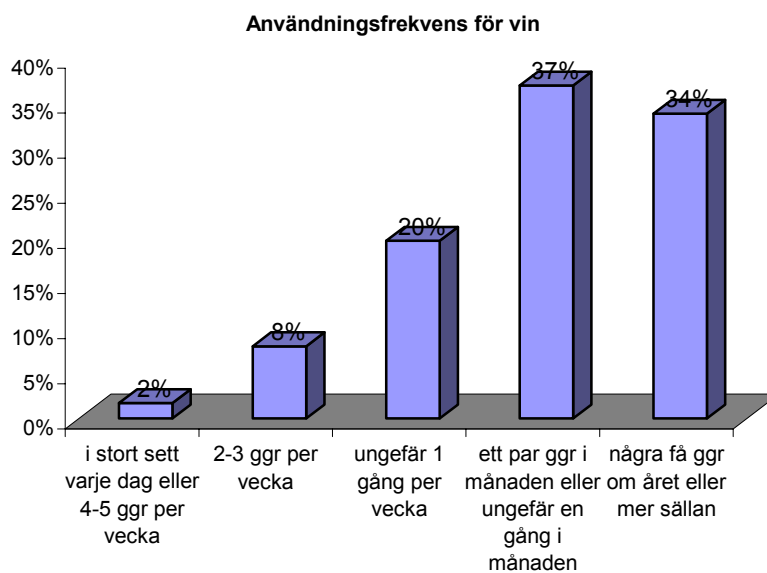
Tendensen är att rökning/snusning minskar. Det finner man också i de andra nordiska länderna (Åland - Folkhälsorapport, 2001, s.183-84, CAN 2001, s.190).

Separata frågor ställdes om konsumtionen av öl/cider/long-drinks, vin och starksprit. Deltagarna i undersökningen fick välja dels hur ofta de använde resp. alkoholdryck och dels ange hur mycket de brukade inta när de använde den aktuella alkoholdrycken.

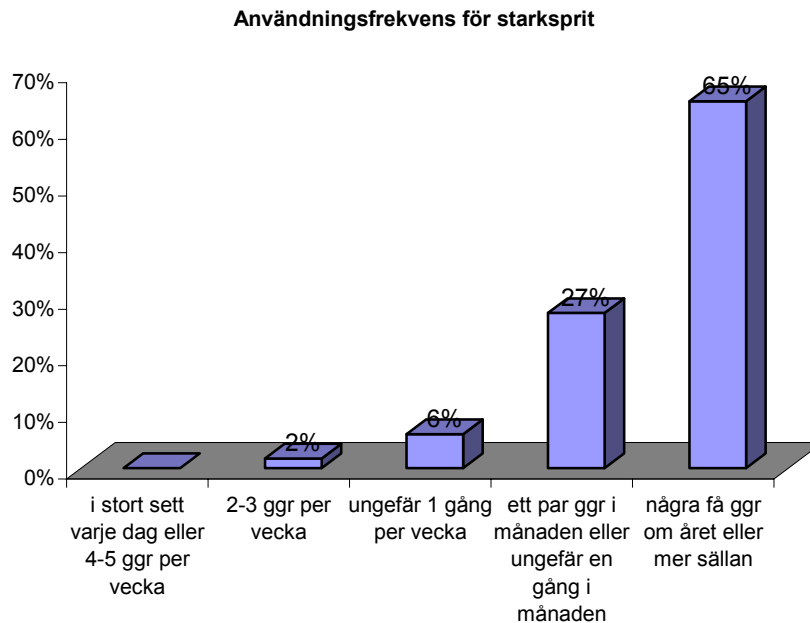
**Figur 2 a**



**Figur 2 b**



**Figur 2 c**



### **5.1. Användningsfrekvens för öl, cider och long-drinks**

Öl/cider/long-drinks hade den högsta användningsfrekvensen bland alkoholdryckerna. Medianvärdet föll på klassen “ett par gånger i månaden” (samma medianvärde erhöles 2001). Samma medianvärde erhöles även i ungdomsgruppen (n=36).

Självklart var frekvensen mycket varierande. 30 % uppgav att de druckit öl eller motsvarande drycker några få gånger om året eller mer sällan.

Sammanlagt 40 % uppgav att de konsumerade sådana drycker en gång i veckan eller oftare (en sammanslagning av svarsalternativen med de mest frekventa användningsklasserna, samma andel som år 2001) (i ungdomsgruppen var motsvarande andel 36 %, samma som för 2001).

Bara 3 % uppgav att de konsumerade den typ av alkohol varje dag (i ungdomsgruppen var det en person som uppgav en sådan konsumtion, dvs. också 3%).

Det fanns ett samband mellan konsumtionsfrekvens och konsumerad mängd. De som hade frekvent konsumtion tenderade ha en högre konsumtion vid resp. användningstillfälle i jämförelse med de med lågfrekvent användning (p mindre än 0.001 analyserat med Spearmans korrelationer).

Det fanns ett starkt samband mellan konsumtionsfrekvenserna för olika alkoholdrycker. De som hade ett frekvent intag av öl/cider/long-drinks tenderade ha ett mer frekvent intag av vin än de som hade ett lågfrekvent intag av öl/cider/long-drinks (p mindre än 0.001 analyserat med Spearmans korrelationer). Motsvarande positiva samband fanns mellan konsumtionsfrekvensen för öl/cider/long-drinks och konsumtionsfrekvensen för starksprit (p mindre än 0.001 analyserat med Spearmans korrelationer).

Kvinnor hade i allmänhet en lägre användningsfrekvens av öl/cider/long-drinks än män (p mindre än 0.001 analyserat med Spearmans korrelationer).

Det fanns ingen skillnad mellan frekvensen av intag av öl för personer med olika utbildningsnivåer år 2005. År 2001 visade det sig att de med hög utbildning tenderade ha en mer frekvent konsumtion av öl/cider/long-drinks än de med lägre utbildning ( $p=0.002$  analyserat med Spearmans korrelationer).

Som visats i andra undersökningar (t.ex. Linton 2000) så tenderade rökare ha något högre konsumtionsfrekvens än icke-rökare ( $p=0.001$  analyserat med Spearmans korrelationer).

Det fanns däremot inget signifikant samband mellan användningsfrekvens för öl/cider/long-drinks och civilstånd (analyserat med Chi.-två) resp. bostadsort (analyserat med Chi.-två). Inget samband kunde noteras mellan konsumtionsfrekvensen för öl/cider/long-drinks och åldern. Ett sådant samband kunde noteras år 2001 (de yngre drack mer än de äldre).

De samband som noterades år 2001 kunde också i de flesta fall noteras för år 2005. Undantaget gällde utbildningsnivåns resp. ålderns samband med ölfrekvensen. Sådana samband kunde inte noteras år 2005 men noterades år 2001.

### **5.1.2. Konsumerad mängd av öl, cider och long-drinks**

Medianvärdet för den konsumerade mängden ("hur mycket brukar du i allmänhet dricka?") föll på "1-2 flaskor" öl/cider/long-drinks ( $n=413$ ). Det var samma andel som år 2001. Här skilde sig ungdomsgruppen från totalurvalet. För ungdomsgruppen föll medianvärdet på klassen 3 flaskor ( $n=37$ ), det var lägre än för år 2001 då medianvärdet var "4-5 flaskor".

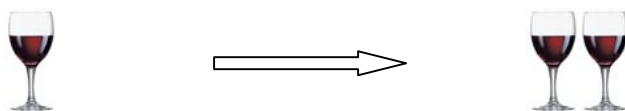
Ett starkt ålderssamband finner man också om man analyserar sambandet mellan ålder och dryckesmängd för öl/cider/long-drinks i totalurvalet ( $p$  mindre än 0.001 analyserat med Spearmans korrelationer). Detta kunde man också notera år 2001.

### **5.2. Användningsfrekvens och konsumerad mängd vin**

Medianvärdet för användning av vin föll på kategorin "ungefär en gång i månaden" ( $n=402$ ). I ungdomsgruppen var användningsfrekvensen för vin lägre, "några få gånger om året" ( $n=35$ ). Den skillnaden mellan totalurvalet och ungdomsgruppen påvisades också 2001.

Som nämnts ovan har konsumtionsfrekvensen för vin ett positivt samband med konsumtionsfrekvensen för öl/cider/ long-drinks.

Det finns inget samband mellan vinfrekvensen och bostadsort resp. vinfrekvensen och rökning. Det fanns bara ett svagt samband mellan kön och konsumtionsfrekvensen för vin ( $p=0.04$  analyserat med Spearmans korrelationer).



Medianvärdet för konsumerad mängd vin vid användningstillfället föll på kategorin "ett par glas" ( $n=412$ ). Det är en ökning jämfört med år 2001. Medianvärdet var då ett glas. För ungdomsgruppen var medianvärdet för år 2005, "ett glas" ( $n=38$ ).

### **5.3. Användningsfrekvens och konsumerad mängd starksprit**

Medianvärdet för användning av starksprit föll på kategorin "några få gånger om året"



(n=401). Det är samma medianvärde som år 2001. Det var också samma medianvärde som hölls för ungdomsgruppen år 2005 (n=36). År 2001 noterades en högre användningsfrekvens, ungefär en gång i månaden.

6 % uppgav att de använde starksprit en gång varje vecka eller oftare (en sammanslagning av svarsalternativen med den mest frekventa användningen). Det är en lägre andel än år 2001, andelen var då 8 %. I ungdomsgruppen var motsvarande andel 14% år 2005.

Män tenderar att ha en betydligt mer frekvent användning av starksprit än kvinnor (p mindre än 0.001 analyserat med Spearmans korrelationer). Motsvarande samband har noterats i vår undersökning år 2001 och av Karlsson år 1995 (1995, s.27, 28).

Användningsfrekvensen av starksprit hade inget samband med åldern år 2005. Ett svagt samband noterades år 2001. De yngre hade då en mer frekvent konsumtion än de äldre (p= 0.05 analyserat med Spearmans korrelationer).

Inget signifikant samband mellan bostadsorten och användningen av starksprit kunde noteras (analyserat med Chi-två). Något sådant samband kunde inte heller noteras år 2001.

Medianvärdet för **konsumerad mängd starksprit** vid användningstillfällen föll på kategorin "8 cl" (n=407). Det är samma medianvärde som år 2001. En lägre konsumtionsmängd kunde noteras i ungdomsgruppen, medianvärdet föll på alternativet "4 cl". År 2001 noterades ett medianvärde på 12cl. Det förfaller alltså för ungdomsgruppen vara en sänkning av den konsumerade mängden per tillfälle.

Kvinnor uppgav att de konsumerade en mindre mängd starksprit vid varje dryckestillfälle i jämförelse med män (p mindre än 0.001 analyserat med Spearmans korrelationer). Åldern hade också starkt samband med mängden starksprit vid varje tillfälle (p mindre än 0.001 analyserat med Spearmans korrelationer på totalurvalet). De unga konsumerade år 2005 mindre mängder starksprit än de äldre.

#### **5.4. Binge-drinking**

En fråga ställdes om förekomsten av "**binge-drinking**" d.v.s. hög konsumtion av alkohol vid ett och samma tillfälle (n=414). Den aktuella frågan lød:

"Tänk tillbaka på de senaste 30 dagarna. Hur ofta har du druckit en alkoholmängd motsvarande 24 cl starksprit (det är samma som 6 flaskor öl/cider/long-drinks eller en flaska vin)?"

56 % uppgav att de inte hade druckit 24 cl starksprit eller motsvarande någon gång under de senaste 30 dagarna (47 % år 2001). 18 % uppgav att de gjort det en gång (25 % år 2001) och 18 % att de gjort det två gånger (12 % år 2001). 7 % hade druckit mera än den angivna mängden 1-3 gånger per vecka under de senaste 30 dagarna (år 2001 4 %).

**Dessa data kan tolkas som att binge-drinking har en förhållandevis likartad fördelning år 2005 som år 2001.**

Binge-drinking tycks alltså vara rätt ovanligt om man ser till hela befolkningen.

I ungdomsgruppen erhöles liknande andelar för år 2005 som för hela urvalet. År 2001 hade vi däremot noterat en betydligt högre andel av binge-drinking än i totalurvalet. I ungdomsgruppen hade år 2005 - 54 % (25 % år 2001) inte druckit den beskrivna mängden under de senaste 30 dagarna. 21 % hade gjort det en gång och 15 % två gånger under samma

period. 10 % hade druckit den angivna mängden mer än 6 gånger (år 2001 11 %). Det antyder alltså en positiv trend. Binge-drinking bland ungdomar tycks alltså idag inte vara lika vanligt som år 2001. Vi måste dock reservera oss för bortfallsfel p.g.a. att storkonsumenterna förmodligen inte besvarat enkäten.

Könsfaktorn hade starkt samband med binge-drinking (p mindre än 0.001 analyserat med Spearmans korrelationer räknat på det totala urvalet), det har också visats i tidigare undersökningar (Lilja, Larsson, 2003, s. 74). Män är oftare binge-drinkare i jämförelse med kvinnor.

Binge-drinking har också samband med åldern (p mindre än 0.001 analyserat med Spearmans korrelationer på totalurvalet). Äldre är mer sällan binge-drinkare i jämförelse med yngre personer.

Binge-drinking hade också samband med rökning/snusning (p mindre än 0.001 analyserat med Spearmans korrelationer). De som regelbundet röker/snuser har högre frekvens av binge-drinking än de som inte regelbundet använder tobak.

Binge-drinking har självklart också samband med de variabler som mäter alkoholkonsumtionen, t.ex. individens totala konsumtion (p-värdet mindre än 0.001 analyserat med Spearmans korrelationer). De här sambanden kunde också noteras vid undersökningen år 2001.

## **5.5. Individens totala alkoholkonsumtion**

Den totala alkoholkonsumtionen under ett år erhöles genom att lägga ihop konsumtionen för öl/cider/long-drinks, vin och starksprit och räkna fram en beräknad totalkonsumtion under året för respektive individ uttryckt i 100 %-ig alkohol. Vid beräkningen användes den s.k. Qf-indexet (Karlsson 1995, s.11). Öl/cider/long-drinks antogs innehålla 5 volym % alkohol, vin 15 volym % alkohol och starksprit 40 volym % alkohol (Karlsson 1995, s.10).

Medelvärde i undersökningen år 2005 blev 398 cl räknat i 100 % ren alkohol. År 2001 var motsvarande medelvärde 362 cl. Det innebär alltså en **ökad** alkoholkonsumtion. För **ungdomsgruppen** var medelvärde för totalkonsumtionen **lägre** än för totalurvalet år 2005, 385cl. Motsvarande medelvärde för ungdomsgrupp år 2001 var 503 cl här kan man notera en sänkning. Det är dock möjligt att storkonsumenterna av alkohol inte besvarat enkäten.

Eftersom spridningen är så stor blir signifikansgränserna stora (den statistiska felmarginalgränserna kring medelvärde var 2001 +/- 37 cl). Det innebär att totalurvalets medelvärde för år 2005 faller innanför den övre signifikansgränsen för år 2001. Men eftersom medelvärde för år 2005 också är baserat på urval måste signifikansgränserna för undersökningen detta år också beaktas. Den statistiska felmarginalen är också här ca +/- 37 cl. Utifrån statistisk teori måste vi därför konstatera att den noterade ökningen kan ha åstadkommit av slumpen p.g.a. att vi använt urval.

Som diskuterats i samband många tidigare enkätundersökningar så är den här typen av undersökningar förknippade med mätfel. Individer uppger inte hela sin alkoholkonsumtion. Dessutom fångar man i den här typen av undersökningar inte in individer med hög alkoholkonsumtion. Man brukar anse att den här typen av undersökningar vanligen lyckas mäta 40-50 % av den verkliga alkoholkonsumtionen i ett samhälle (Holder 1998, Kuhlhorn et al 1998, s.252). Det innebär att den verkliga alkoholkonsumtionen torde ligga kring ca. 8 liter ren alkohol per person på Åland (se den avslutande diskussionen om värdet av enkäter).

Den uppskattade totala alkoholkonsumtionen per person på Åland är lägre än konsumtionen på fastlandet, där den år 2004 var 10,3 liter 100 %-ig alkohol per person. Konsumtionen uppskattas bli 10,8 liter år 2005. Den totala konsumtionen av ren alkohol i Sverige bland invånare som är 15 år och äldre var år 2004 10,4 liter. (SoRad, Systembolaget, Statens folkhälsoinstitut, 2005)

Siffrorna kan dock inte direkt jämföras eftersom vår undersökning gäller befolkningen i åldern 18-69 år medan Sverige och Finlands statistik gäller alla 15 år fyllda.

## **5.6. Samband mellan alkoholkonsumtionen och andra variabler i undersökningen**

*Könsfaktorn* – Kvinnor använde mindre alkohol än män ( $p$  mindre än 0.001). Det överensstämmer också med resultaten från andra undersökningar (t.ex. Karlsson 1995, s.30, Holder 1998, s.35, CAN 2001, s.92, och Lilja, Larsson, 2003: 74-75)

*Rökning* – regelbundna rökare/snusare har högre konsumtion än icke-rökare/snusare ( $p$  mindre än 0.001).

Bedömning av riskerna med 8 cl alkohol nästan varje dag – de som bedömde riskerna som stora hade lägre konsumtion än de som bedömde riskerna som små ( $p$  mindre än 0.001).

*Utbildningsnivån* – de med hög utbildning tenderade ha högre alkoholkonsumtion än de med låg utbildning analyserat med Spearmans korrelationer ( $p=0.004$ ). Om man analyserar sambandet med Chi-2 eller Pearsons korrelationer fanns det däremot inget signifikant samband. Det antyder att sambandet är relativt svagt.

*Cannabisbruk* – användningsfrekvensen för cannabis tenderar ha samband med alkoholkonsumtionen ( $p=0.001$ ). De som använt cannabis har en högre konsumtion än de som inte använt cannabis.

Analyserat med chi-två hade totalkonsumtionen inte signifikant samband med bostadsorten eller civilståndet. Alkoholkonsumtionen hade inte samband med åldern år 2005 (analyserat med Spearmans korrelationer). Däremot hittade vi ett sådant samband år 2001. De yngre drack då mer än de äldre, vilket man vanligen finner i andra undersökningar, (t.ex. Lilja, Larsson, 2003, s. 75-76).

## **5.7. Regressionsanalyser med syfte att förklara individernas totala alkoholkonsumtion**

En regressionsanalys utfördes med totalkonsumtionen som beroende variabel. Analyserna utfördes som stegvisa linjära analyser. Som beroende variabel användes totalkonsumtionen och som oberoende variabler användes de variabler som visade sig ha signifikanta bivariata samband med totalkonsumtionen (risk med 8 cl alkohol nästan varje dag, kön, cannabisbruk, rökning och utbildningsnivån).

Den slutliga regressionsekvationen innehöll tre oberoende variabler (här nämnda i den ordning de togs med i analysen, d.v.s. den variabel som förklarade mest av variansen först): kön, bedömningen av riskerna med 8cl alkohol nästan varje dag och cannabisbruket. De tre variablerna förklarade 12,5 % av variansen i den totala alkoholkonsumtionen (d.v.s. Adjusted R-square=0.125). Könsvariabeln som enda variabel förklarade 7% av variansen.

## **5.8. Inköpsmönstren**

En fråga ställdes om hur ofta deltagarna hade köpt alkoholhaltiga drycker för att ta med hem från färjorna eller flyget. Medianvärdet föll här på kategorin ”2-3 gånger under de senaste 12

månaderna” (samma som för år 2001). Extremerna finns angivna i procent: 17 % hade överhuvudtaget inte köpt sådana drycker på färjorna eller flyget (13 % år 2001). 9 % hade gjort sådana inköp 8 eller fler gånger under de senaste 12 månaderna (12 % år 2001). Det kan tolkas som att hamstrandet av alkoholdrycker minskat. Resultaten för ungdomsgruppen överensstämmer med resultatet från hela urvalet. Medianvärdet föll också här på ”2-3 gånger under de senaste 12 månaderna”.

Två frågor ställdes om köp av öl/cider. Den första frågan gällde hur ofta personen köpte öl/cider på färjan för att ta med hem (n=389). 88 % uppgav att de gjorde det några få gånger om året eller mer sällan (83 % år 2001). 11 % uppgav att de gjorde det ett par gånger i månaden eller oftare (två svarsalternativ sammanslagna). Samma medianvärde erhöles för ungdomsgruppen som för totalurvalet år 2005.

En fråga ställdes också om hur mycket öl/cider som köptes åt gången vid inköp på färjorna. Det vanligaste var att man köpte en 24 burkars förpackning. 67 % av dem som svarat på frågan angav det svaret (n=303). Ungdomarna köpte mindre mängder än totalurvalet. Medianurvalet föll här på 12 burkars förpackning (n=30). Orsaken till detta kan eventuellt bero på deras ekonomiska förutsättningar. Ungdomar har inte så mycket pengar att röra sig med som de äldre resenärerna.

På en fråga om inköp av starksprit på färjorna/flyget uppgav 92 % i totalurvalet att de gjorde sådana inköp några få gånger om året eller mer sällan (n=385). Andelen har ökat något sedan år 2001 (då andelen var 90 %). Ungdomarna skilde inte sig från totalurvalet år 2005. 91 % av ungdomarna köpte starksprit på färjorna/flyget ”några få gånger om året eller mer sällan” (n=33).

## **6. Älningars narkotikamissbruk**

5 % uppgav att de använt cannabis. Frågan var om de använt cannabis och i så fall hur många gånger (n=405). Motsvarande andel år 2001 var 8 %. I ungdomsgruppen var motsvarande andelen 5 % (n=38). I ungdomsgruppen noterades en högre andel år 2001 d.v.s. 9 %. Det förefaller alltså som det inte är något ökat cannabisbruk bland ungdomen eller bland befolkningen som helhet.

Det är en intressant fråga att ta reda på vilka faktorer som samverkar med cannabisbruket. Det fanns också ett tydligt samband mellan bedömningen av riskerna med cannabis vid bruk ”då och då” och eget cannabisbruk (p mindre än 0.001 analyserat med Spearmans korrelationer).

De yngre deltagarna hade i högre utsträckning använt cannabis i jämförelse äldre (p=0.004 analyserat med Spearmans korrelationer på totalurvalet). Motsvarande finner man också i andra undersökningar (Lilja, Larsson, 2003, 80-82)

Det fanns också ett samband mellan den totala alkoholkonsumtionen och cannabisbruket (p=0.001 analyserat med Spearmans korrelationer). De som hade hög alkoholkonsumtion tenderade att oftare vara cannabisbrukare än de med låg alkoholkonsumtion.

Det fanns ett svagt samband mellan rökning/snusning och cannabisbruk (p=0.01 analyserat med Spearmans korrelationer). Ett starkare samband fann vi år 2001.

Det fanns inget samband mellan cannabisbruk och utbildning. Det fanns inte heller något samband mellan cannabisbruket och könsfaktorn analyserat med Spearmans korrelationer. Det saknades också ett signifikant samband mellan cannabisbruk och bostadsorten.

## 6.1. Riskerna med olika beroendeframkallande medel

Det frågades om riskerna (för sig själv, för sin hälsa och på annat sätt) med olika beroendeframkallande medel. En fyragradig skala användes. Separat frågor ställdes för de olika substanserna.

Andelen som angivit stor risk var följande (stor risk var den högsta risknivån på skalan).

Cigaretter - då och då	11 %	(12 % 2001)
Cigaretter - ett eller flera paket per dag	85 %	(88 % 2001)
8 cl starksprit per dag	63 %	(62 % 2001)
24 cl starksprit nästan varje dag	94 %	(samma andel 2001)
Cannabis- prov	51 %	(40 % 2001)
Cannabis- då och då	70 %	(65 % 2001)
Cannabis- regelbundet	94 %	(95 % 2001)
Amfetamin- prov	66 %	(58 % 2005)
Amfetamin- regelbundet	98 %	(samma andel 2001)
Ecstasy - prov	65 %	(57 % 2001)
Ecstasy - regelbundet	98 %	(samma andel 2001)

Som framgår av tabell finns en mycket negativ inställning till narkotika. Bedömningen av riskerna med narkotika, rökning och alkohol är relativt stabila mellan år 2001 och år 2005. Intressant är att en större del anser att det finns stora risker med att prova cannabis år 2005 än år 2001. Det tycks alltså idag finnas en mer kritisk inställning till tillfälligt cannabisbruk än år 2001.

De som använder narkotika bedömer riskerna annorlunda än de som inte använt narkotika. De som använt t.ex. cannabis tycker att riskerna är lägre än de som inte använt cannabis.

### 6.1.1. Annat illegalt drogbruk

4 % uppgav att de använt lugnande/sömnmedel utan läkares ordination. Det var samma andel som år 2001 (Ingen i ungdomsgruppen).

3 personer (ca 1%) uppgav att de använt amfetamin (en i ungdomsgruppen). I undersökningarna år 1996 och år 2001 noterades motsvarande andel (1%)

Tre personer (ca 1 %) uppgav sig ha prövat kokain. En person uppgav sig ha använt ecstasy (den personen ingick i ungdomsgruppen).

Ingen uppgav att de använt LSD, crack, rökheroin, heroin (annat än för rökning), injicerat narkotika och använt ”svampar” för berusning.

## 7. ALKOHOLSERVERING PÅ ÅLAND

Frågor om öppethållningstider på krogarna ställdes i årets enkät till allmänheten, 609 personer i åldern 18-69 år, men även till 111 krögare på Åland.

Allmänheten genom 609 slumpmässigt utvalda i åldern 18-69 år tillfrågades om när krogarna bör stängas **sommartid**. Tre fasta alternativ gavs (cellerna anger andel i % inom resp. urval som valde alternativet – summan av procenttalen når inte upp till 100 % för resp. urval p.g.a. att några angett andra tider)

Stängning	Totalurvalet	Ungdomsgruppen
2.00	22%	8%
3.00	34%	13%
4.00	37%	74%

Som framgår av tabellen är det framförallt ungdomar som önskar att krogen var öppen fram till kl. 4.00.

Motsvarande fråga ställdes om öppethållandet **vintertid**:

<b>Stängning</b>	<b>Totalurvalet</b>	<b>Ungdomsgruppen</b>
2.00	44%	26%
3.00	23%	16%
4.00	26%	55%

Även här noteras skillnader mellan totalurvalet och ungdomarna. Vintertid är sen öppethållning inte lika viktig som sommartid. Majoriteten av de vuxna tycker att krogen kan stänga klockan 02.00 vintertid. Även 26 % av ungdomarna i åldern 18-24 år tycker att krogen kan stänga klockan 02.00. Hela 67 % av det vuxna och 42 % av ungdomarna anser inte att krogen behöver vara öppen efter klockan 03.00 vintertid.

## 7.1. Krögarnas åsikter om öppettider

Frågor gällande öppettider på krogen ställdes även till 111 krögare varav 53 stycken valde att svara på frågorna. Gällande öppettiderna **sommartid** svarade 38 % att de tycker att krogarna bör stänga senast klockan 3.00, 34 % tyckte att krogarna kunde vara öppna till klockan 4.00, medan 26 % ansåg att krogarna kunde stänga redan klockan 2.00.

På frågan om krogarnas öppettider **vintertid** svarade 42 %, att krogarna kunde stängas klockan 2.00 vintertid. 36 % ansåg att krogarna kunde stänga klockan 3.00. Endast 21 % tyckte att krogarna behöver vara öppna till klockan 4.00 vintertid. De som ytterligare kommit med svar hade gett andra öppettider än de efterfrågade.

## 7.2. Servering i på allmän plats

Frågor om var alkohol ska få serveras ställdes också till allmänheten.

45 % av totalurvalet ansåg att alkohol borde få serveras på idrottsevenemang som t.ex. fotbollsmatcher. Motsvarande andel fann vi i ungdomsgruppen.

Frågor ställdes också om alkohol borde få serveras under tillställningar på olika platser och i olika situationer (cellerna anger andelen som svarat ja uttryckt i % för resp. typ av tillställning).

Tillställning	Totala urvalet	Ungdomsgruppen
I idrottshall	32%	32%
I simhall	27%	21%
I bibliotek	37%	23%
Evenemang riktade till barn eller barnfamiljer	9%	13%
Utomhus i staden eller på landsbygden	77%	82%

Som framgår av tabellen erhöles liknande svar för det totala urvalet och ungdomsgruppen, med avseende på vilka tillställningar alkohol borde få serveras mot betalning. Det framgår också att majoriteten är positiv till alkoholservering utomhus. Mer delade är uppfattningarna om servering i idrottshallar, simhallar och bibliotek. Majoriteten är där negativ till servering av alkohol i de nämnda utrymmena. Relativt få tycker att alkohol borde serveras på evenemang riktade till barn eller barnfamiljer.

## 8. Narrativ analys

Denna narrativa analys bygger på de svar vi fått på fråga nummer 22 i enkäten d.v.s. ”Har du några personliga synpunkter om alkohol och droger i det åländska samhället eller på det gällande alkohol- och narkotikapolitiska programmet, skriv gärna med egna ord på baksidan”. Här fanns även information om hur man kan få tag i programmet.

46 essäsvår på fråga 22, har inkommit som berör olika teman om alkohol i det åländska samhället, narkotikamissbruket i det åländska samhället, krogarnas öppethållningstider, sista insläpp och servering till kraftigt berusade gäster, de anhörigas situation, preventionen på Åland.

De flesta vill ha en förändring till stånd, de tycker att det gått för långt med den alkoholliberala attityden och att den ökande förekomsten av narkotika i vårt samhälle är skrämmande. Det finns dock några med helt motsatt inställning till alkohol och narkotika.

Nedan med kursiv text de svar på fråga nummer 22 som kommit in.

Allmänt om alkohol och narkotika:

*Svårt svara på en enkät om alkohol och tobak när jag inte använder tobak och brännvin själv. Är själv helnykterist.*

*Gällande öl på fotbollsmatcher: "Går inte folk för att se på fotboll?"*

*Avdramatisera bruk av alkohol. / Försäljning, innehav och bruk av droger bör vara straffbart (kännbart).*

*Jag är inte en bra kompis med alkohol. Jag har inte tid för alkoholen. Jag dricker inte vin, men när en kompis bjuder då smakar jag på litet vin av respekt till honom.*

*Självklarhet med rökfritt på alla krogar, restauranger, pubar.... Varför skall man utsätta alla icke-rökare för en massa risker, dålig luft och lukt? År 2006 måste det bli rökfritt. Öl på idrottsevenemang? Kanske lättöl i så fall.*

*Man bör inte från myndighetens sida snoka i mänskors privatliv. Det är en form av diktatur. Legalisera Hasch och Marijuana!*

*Det är ett faktum att ungdomar tar mycket droger, när de känner att de behöver hjälp så måste det finnas resurser att hjälpa. Det finns tyvärr ungdomar som får svar, att det är kö just nu men återkom om 2 veckor, +att de måste vara drogfria innan behandling. Hur många hinner inte ångra sig, abstinensen kommer och de klarar inte av väntandet och fortsätter naturligtvis med dämpande piller eller droger.*

*Satsa på ett rehabiliteringscenter endast för drogmissbrukare här på Åland, istället för att skicka iväg dem. Många människor skolar sig idag inom missbrukarvård, så möjligheten finns att bygga upp ett fungerande system i framtiden. Låt det inte ta för lång tid, missbrukarna blir fler och fler.*

*Kontakta föreningen Fri Från Narkotika där sakkunniga personer finns och planera tillsammans.*

*Med vänlig hälsning/ Drogfritt Åland*

*Åland måste ha EU:s liberalaste alkoholpolitik, om det överhuvudtaget ska få kallas alkoholpolitik. Att tänka eller analysera vad der beror på får väl gå under rubriken spekulationer men det är väl som med miljörörelsen att det är de små hushållen som skall göra jobbet medan stora finanser får dispens etc.*

*Att alkoholkonsumtion, narkotikamissbruk och spelmissbruk m.m. slår alla rekord på Åland beror på (tror jag) storfinansier - redarna, aktieägarna, korrupta etablissemangen i det åländska samhället, samt bakbundna politiker som ej vågar ryta till."*

*Det åländska samhället skulle kunna vara ett föregångsland inom detta område (alkohol och narkotika). Det skulle vara hur lätt som helst att stoppa "eländet" vid våra gränser bara vi använder oss konstruktivt av vår litenhet och inte som alla - destruktivt med ett fåtal storvinnare. Tack.*

*Föräldrar borde inte bjuda sina barn på alkohol då de blir konfirmerade!*

*Det borde bli ett slut på allt langande!*

*Mera kontrollerade former.*

*Polis, tull och gränsbevakning borde samarbeta mera vid hamnar och på stan.*

*Varför inte en 3 man patrull, för då representeras alla myndigheter.*



*Alkohol i form av mellanöl/cider används i alltför hög grad av ungdomar för att berusa sig med. Det är alltför lätt att komma över dessa drycker.*

*Färjornas tax-free har gjort ålänningen till stor del alkoholmissbrukare, många är de barn som snattar ur föräldrarnas välfyllda barskåp. Många färjanställda har missbrukat alkohol i stora mängder, både kvinnor och män.*

*Aluminiumburkar till öl och cider borde förbjudas (istället t.ex. plast, glas).*

*Jag tycker att det blir yngre hela tiden som dricker alkohol. När jag gick grundskolan hade vi fick vi massor av information hur alkohol och droger påverkar kroppen negativt. Vart har den informationen tagit vägen? Hörs hemskt när en 13-åring pratar om hur hon/han skall dricka öl.*

*Tycker man fortfarande jobba med problemet nerifrån och uppåt, samt även upplysa föräldrarna. Man tar lite för givet att föräldrarna "vet om" problemet fast det inte alls behöver göra det! - Tack för mig –*

*Alkohol bör vara något varje individ själv avgör som hon/han använder. Det ska kunna vara tillgängligt på de flesta ställen och alla ska kunna avgöra själva om det passar sig att just jag, just nu dricker alkohol. Man drar gränsen själv!*

*De ansvariga koncentrerar sig bara på straffbara droger men de skiter i om människor får köpa hur mycket sprit och öl som de vill och vara snart hur berusade som helst.*

*Med vänliga hälsningar/ Alkis*

*Alkoholrelaterade sjukdomar och olyckor och våld är för många och kostar människan och samhället för mycket.*

*De som dricker och använder droger (mera) borde själva betala de kostnader som detta orsakar.*

*Satsa mer allmänna medel mot narkotika. Bort med slabbspriten för de färjanställda.*

*Det är massmedias sak att påvisa att dom som använder droger är svaga eller har komplex och inte tvärtom som det är nu.*

*Dra ner skatten på öl, cider, long-drinks och svaga alkoholdrycker. Höj på sprit. Nu är det tvärtom. Man försöker att folk skall dricka mera starka varor!*

*Nolltolerans vid körning (bil och båt). Strängare straff för skador som orsakats på något eller någon av alkohol! Alkohol fria julfester och andra tillställningar/utflykter som LR ordnar!*

*Har ofta tänkt på att frekvensen av festandet har ökat hos våra unga vuxna speciellt under sommaren. Det som tidigare varit koncentrerat till några få stora helger sommartid har nu utökats till ett mera regelbundet och ihållande festande.*

*Känner också en motvilja då våra minderåriga vid till exempel RockOff ser äldre ungdomar dricka - de blir på något sätt inlärd att så ska man umgås - svårt att som förälder övertyga att det också går att vara måttlig.*

*Jag tycker att det är fruktansvärt och absolut obegripligt att det inte görs någonting åt det stigande antalet rattfulla på vägarna och på havet. Straffen är alldeles för milda och det är ju bara en försvinnande liten fel som åker fast. Det åländska samhället och beslutsfattarna är alldeles för slappa. Inför åtminstone alkohol i bilar där förare har blivit fast för rattfylla tidigare. Om 5-10 år kommer det vara katastrofalt.*

Det dricks alldeles för mycket alkohol på Åland. Dop, barnkalas, julafton, konfirmation, borde vara befriade från alkohol men undersökningar visar att vuxna tar sig friheten att servera och dricka alkohol vid t.ex. ovan nämnda familjetillställningar. Vuxna föregår som dåliga exempel inför barn och ungdomar. Ungdomslokaler på den åländska landsbygden används som "krogar" för vuxna som firar bemärkelsedagar eller bröllop. Ungdomarna åker in till stan och festar. Det är ju vansinne att ungdomsföreningarnas bästa inkomstkälla är uthyrning av ungdomslokaler till vuxna som festar om i "hemknutarna". Medan ungdomarna inte har tillgång till sin egen lokal och fritidsaktiviteter där, speciellt under helgerna. Attityden till droger och alkohol har liberaliserats de senaste 15-20 åren. Varje vecka tar polisen fast rattfulla personer. Vem bryr sig. Det är inte längre någon nyhet att folk kör rattfulla på Åland- Straffen är dessutom ringa. De som mister körkortet kör bil ändå. Sjöfylleriet har kanske ökat med sannolikt beror det på att fler och fler har snabbgående båtar och ingen sjökunskap och då går det som det går. Det kördes nog onyktert förr också men då var det äldre män i träsnipor som gick 6-8 knop och allvarliga olyckor inträffade inte i samma utsträckning som idag. Arbetskompisar "skyddar" vanligtvis personer med alkoholproblem för att de inte vet, kan eller vågar ta sig an problemet. "Han/hon sköter ju jobbet", heter det.

Jag går inte på litteraturdagarna i Mariehamns bibliotek p.g.a. att jag anser att det är fel att servera alkohol i en lokal som ska vara alkoholfri. Det är främst vuxnas begär efter alkohol i tid och otid som har skapat drogproblem bland ungdomar. Tillgängligheten är för stor. Attityden till alkohol är alldeles för liberal. Här i Norden klarar vi inte det som mellaneuropéerna har klarat i generationer. De dricker lite och ofta men här dricks det i tid och otid, ofta och alldeles för mycket.

Samhällsekoniskt är det en katastrof.

- kostnaderna för hälso- och sjukvården stiger p.g.a. alkoholrelaterade sjukdomar och andra olyckor av olika slag.

- familjen splittras. Barns ekonomiska ställning försämras då upp till 70 %.

- bostadsbristen ökar.

- domstolarnas arbetsbörda ökar.

- etc. etc.

Allt knark bör bekämpas vid gränserna. Mera knarkhundar!

Jag är mycket orolig över sprit- och drogkonsumtionen bland våra barn och ungdomar i dagsläget. De flesta är naturligtvis skötsamma och kan hantera spriten med det är alltför många som har problem, de dricker för ofta och för mycket under för lång tid!

Tror också att tabletter och droger av de flesta slag är mer vanligt att missbruka än vad de flesta vuxna tror.

Snabb vård för unga missbrukare borde absolut ordnas på Åland.

Även lagen borde ses över. Som jag har förstått läget, kan en förälder knappt göra något alls då hon misstänker drogmissbruk. Tystnadsplikten ställer till problem, läkare och vårdare får inte tala om vad de vet! Är "barnet" över 18 är man helt maktlös som förälder eller anhörig! Hur kan man åtgärda detta?

Ålänningar dricker för mycket alkohol. Det ska alltid vara öl, vin/annat vid helgsammankomster hos vänner och bekanta. Under semester är det nästan självklart att man dricker "för det är ju semester", dålig ursäkt.

Droger, det är jag väldigt blåögd och vill tro att det inte finns knappt på Åland eftersom jag och mina vänner var livrädda för detta i slutet på 1980-talet när vi gick i högstadiet och vidare. Ingen var intresserad heller för man hade lärt sig hur farligt det var även 1-2 gånger. Inställningen till drogerna har ändrats av någon anledning och finns väl mer tillgänglig nu för unga. De unga mår mycket sämre idag än tidigare, föräldrarna är så stressade p.g.a. jobbet ofta så barnen blir undanskuffade och känner sig osäkra på framtiden o.s.v. Jag tror

*att det är det stora problemet, inte tid att bry sig tillräckligt om ungdomar och märka innan det börjar gå utför. Finns inga visioner för dem, oroliga för framtid och arbeten kanske. Jag brukar väldigt ofta fundera över alkoholvanor på Åland när jag ser hur folk köper mängder på färjorna, ölflak, vin och sprit. Det verkar som om det är det viktiga i livet. Från Alko ser man varje dag hur folk bär ut kassar, ledsamt.*

*Det finns alltför mycket alkohol och droger ute i det åländska samhället. Folk börjar med det alltför tidigt och det är för lätt att få tag på alkohol och droger fast man inte har åldern inne. Drogerna borde man jobba hårdare med för att stoppa dem.*

*Man måste ta bort normaliseringen av alkohol. Få bort den allmänna åsikten om att alkohol "hör till" vid olika tillfällen.*

*Ett exempel är att det anses helt normalt och bra om man inte röker. Det är ju också ganska vanligt med icke rökare. Men om man säger att man inte dricker reagerar folk och tycker det är väldigt konstigt, en del blir till och med upprörda. Man borde arbeta för att det ska anses normalare att inte dricka än att göra det.*

- Ingen alkohol i samband med bilkörning
- Strängare straff för narkotika och annat drogmissbruk
- Nyktert på sjön

*Jag anser att vi borde se på nyttjandet av alkohol ur ett mer europeiskt perspektiv. Vi borde lära oss att dricka och njuta av alkohol tillsammans med vuxna och barn, släkt och vänner. Alkohol bör vara en sällskapsdryck. De alkoholhaltiga dryckernas egenskaper får ej underskattas. Vuxna borde ej vara med än "salongsberusade" i barns sällskap. Barn och ungdomar måste få lära sig att vi kan umgås och dricka alkohol, utan att bli obehagligt fulla. Jag tror att vårt bruk av alkohol är som en tradition; en tradition som vi ger vidare till våra barn och ungdomar.*

*Alkohol är mera farligt än vad man i allmänhet tror, eftersom den ofta är bidragande orsak till olyckor inom ex. trafiken, och också ofta är en inkörsport till droger.*

*Det sociala trycket på att dricka alkohol på fester o dyl. är mycket stort även i vuxenvärlden och att vara nykterist betraktas som något mycket ovanligt. Jag utmanar gärna ålänningarna till att tacka nej till alkohol, inte bara i sammanhang med barn och unga utan även i vuxenvärlden och i det privata. Bästa sättet att lära unga att handskas med alkohol är att vara ett föredöme själv. Jag har haft mycket roligt i mina dagar och jag har aldrig varit full! Det är inte ett likhetstecken mellan alkohol och en lyckad fest!*

*Jag ser problemen med alkohol som mera omfattande eftersom det är så accepterat att dricka och därför så vanligt.*

*Ett stort önskemål är ju att åländska ungdomar inte skulle behöva "supa" sig jättefulla. Att det skulle gå lika bra med en mindre mängd alkohol istället. En annan sak är att försöka undvika tidig alkoholdebut bland ungdomarna. Det finns alldeles för många föräldrar som köper ut alkohol eller öl till sina 14.15 åringar, eller är alldeles för toleranta. Detta vet jag av egen erfarenhet med en 15-åring och en 18-åring i huset och deras kompisar och klasskompisar.*

*Ser att alla är liberalare i sin inställning till alkohol. Tycker att vi har det för lätt att komma över ex. i matbutiken får vi öl. Ungdomarna dricker massor med öl och faller in i beroende. Få kalas eller fester saknar sprit.*

Servering av alkohol i krogmiljö och öppethållningstider

*Något måste verkligen göras åt ålänningarnas syn på alkohol och även rökning för det är verkligen ett stort problem. Är själv nykterist och har aldrig rökt eller testat övriga droger, tyvärr är jag nog ganska ensam om detta och får ofta mycket kommentarer om hur "annorlunda" jag är p.g.a. detta. Det borde vara hårdare och mera märkbara straff för rattfylleri och övriga brott där alkohol är inblandat. Krogarna och restauranger borde precis som i Sverige och Norge bli rökfria för alla hälsa. Viktigt med ordentligt stöd för utsatta barn som antingen själva eller vars föräldrar/anhöriga hamnar i missbruk. Mellanölen skulle nog vara bra att ha endast på Alko för att minska konsumtionen och tillgängligheten.*

*Jag tror att det skulle vara bättre för Åland om man skulle sluta dalta om Arkens öppethållningstider och om ölserveringen på IFK:s matcher och sätta krafterna på att få bort knarket från samhället vilket är det stora hotet.*

*Hårdare straff åt knarkare. Det är för lindrigt idag med mycket villkorliga domar. Servering på olika evenemang med bättre kontroll/reglering att fulla inte får köpa.*

*Sista insläpp på krogarna borde vara mycket tidigare än nu. Alkohol säljs åt väldigt berusade personer. Bättre kontroll.*

*Alkohol bör inte serveras till berusade personer. Alkoholister har jag hört rykten kan åka färdtjänst till affären och handla öl, när körkortet är borta p.g.a. rattfylleri. Låt krogarna vara länge öppna, då hålls huliganerna där och förhoppningsvis är då drickandet lite mera civiliserat.*

*Om man serverar alkoholdrycker vid idrottsevenemang bör det vara under kontrollerade former och på inhägnat område och endast mellanöl (inte starkare drycker), anser några av dem som svarat.*

*Eventuellt kunde lättöl serveras, vid idrottsevenemang.*

*Öl kan serveras vid speciella / enstaka tillfällen men inte alltid.*

*Sprit /alkohol och idrott hör inte ihop!*

*Föreslag: "avdramatisera bruk av alkohol".*

*Krogarna kunde stänga redan klockan 24.00, 1.00 tycker några som svarat, medan någon föreslår klockan 5.00 som stängningstid på krogen både sommar och vintertid.*

### Missbrukarnas anhöriga och deras synpunkter

*Alkohol och droger drar mycket elände med sig. Både barn och anhöriga får lida oerhört. Färjornas "nytta" kan man diskutera. Folk är så fulla på kryssningar så fartyget kunde lika väl ligga vid kaj, de vet ändå inte var de är. Många som arbetar på färja har svåra alkoholproblem. Ytligt leverne är i mångt och mycket Ålands melodi. Snabba pengar, strunta i morgondagen.*

*Jämfört med flera orter på "fastlandet" är alkohol tyvärr ett "naturligt" inslag på fester och tillställningar på Åland.*

*Jag levde förut tillsammans med en man som hade stort alkoholintag och det resulterade att jag (vi) hölls borta från tillställningar där det serverades alkohol, för husfridens och barnens skull. Det var ju de som fick lida.*

*Har ingen dator så jag kan inte kommentera programmet.*

*Slutade själv använda alkohol (alla sorter) 1999. Min man har varit alkoholist (nykter sedan 5 år tillbaka) så jag har verkligen sett alkoholanvändningens baksidor.*

*Han blev fri tack vare akupunktur.*

*Jag fick en sådan avsmak för allt med alkohol i att jag själv slutade använda.*

*Vänner har vi gott om ändå fast alla vet att på våra middagar och sammankomster förekommer ingen sprit.*

*Midsommarafton har vi huset fullt med folk fastän det är nyktert.*

*Många tycker nog inners inne att det är skönt att slippa dricka. Man gör det nog mest för att alla förväntar sig det, åtminstone när det är storhelger på gång.*

*För oss får det gärna bli spritförbud helt. Tack för ordet!*

*Har själv levt med min mor som var alkoholist + narkoman så det är inte så konstigt att man säger Nej till alkohol + droger när man har sett sin egen mamma och vad det leder till. Med vänlig hälsning/ En som vet hur det blir och se ut.*

Sammanfattning av innehållet i essäsvaren

Allmänt kan konstateras att många av de svar som redovisas i rapporten är kritiska till en överdriven alkoholkonsumtion. Analysen av alkoholbruket och dess konsekvenser bygger på egna erfarenheter, medan svaren när det gäller narkotikan är mera allmänt hållna. Här saknar svararna, förutom någon enstaka, tydligen egen erfarenhet.

Majoriteten av svararna önskar mera restriktioner kring alkoholförsäljningen och bättre övervakning av bruket. Man är allvarligt oroad över den ökning av alkoholkonsumtionen som man tycker sig se, framförallt hos ungdomarna, och pekar på att det nu festas över hela året medan man tidigare koncentrerat drickandet till några få tillfällen under framförallt sommarhalvåret.

Vidare pekar man på de vuxnas betydelse som rollförebilder, och föräldrarnas ansvar för barnens drickande. Det frekventa drickandet på olika familjetillställningar oroar.

Man ser samband mellan tax-freeförsäljningen och en tolerantare inställning till alkoholkonsumtion och därmed ökad användning, och är även orolig för de färjanställdas alkoholbruk.

I fråga om alkohol oroar man sig i huvudsak för:

- ökad tillgång
- förändrad attityd
- en allt tidigare alkoholdebut

När det gäller narkotika påtalar man förutom den ökade tillgången den förändrade attityden till narkotika, straffskalorna för bruk och spridning av narkotika och så har man synpunkter på vården.

Svararna är på det stora hela bekymrade över framförallt alkoholsituationen på Åland, men också, i mera allmänna ordalag över narkotikasituationen.

Den regionala spridningen gällande de inkomna essäsvaren är följande: Essäsvaren kommer till 49 % från personer bosatta i Mariehamn. 40 % av dem som svarat är bosatta i övriga fasta Åland och 9 % i skärgården. De svarandes ålder (essäsvaren) enligt åldersgrupper kan indelas i åldersgruppen 20-29 år (24 %), 30-39 år (9 %), 40-49 år (20 %), 50-59 år (27 %), 60-69 år (20 %).

## 9. Sammanfattning

I punktform kan undersökningen sammanfattas i följande punkter:

- Undersökningen utfördes genom ett slumpurval ur befolkningsregistret i åldersgruppen.
- 18-69 år. Åldersgruppen 18-24 år benämns “ungdomsgruppen”
- Svarefrekvensen var **70 %**.
- Andelen **regelbundna tobaksbrukare** var **22 %**, vilket är en lägre andel än år 2001(24 %) resp. år 1996 (28,5 %) då liknande uppgifter insamlades.
- Medianen för användning av **öl/cider/long-drinks** föll på alternativet “**ett par gånger i månaden**”. Det var samma medianvärde som år 2001.
- Kvinnorna hade lägre konsumtionsfrekvens för öl/cider/long-drinks än männen. I undersökningen år 2005 fanns inget samband med åldern (något som noterades år 2001). Det fanns ett starkt samband mellan konsumtionsfrekvenserna för de olika alkoholdryckerna. De som ofta konsumerade öl etc. tenderade att också ofta konsumera vin och starksprit.
- Medianvärdet för konsumerad mängd **öl/cider/long-drinks** föll på “**1-2 flaskor**”. Motsvarande medianvärde noterades år 2001.
- Medianen för användningsfrekvensen av **vin** föll på alternativet “**ungefär en gång i månaden**”. Medianvärdet för konsumerad mängd föll på “**ett par glas**”. År 2001 noterades en lägre mängd – ett glas.

Medianen för användningsfrekvensen av **starksprit** föll på “**några få gånger om året**”. Det var samma medianvärde som noterades år 2001. Män tenderade ha högre användningsfrekvens än kvinnor.

Medianen för konsumerad mängd **starksprit** vid varje tillfälle föll på “**8 cl**”. I ungdomsgruppen var motsvarande “12 cl”. Samma medianvärde noterades år 2001.

Svaren på en fråga om “**binge-drinking**” (Tänk tillbaka på de senaste 30 dagarna. Hur ofta har du druckit en alkohelmängd motsvarande 24 cl starksprit?) kan tolkas som att **binge-drinkingen inte förändrats i någon betydande omfattning**. I ungdomsgruppen (18-24 år) var denna andel lika hög som för hela urvalet.

Det beräknade medelvärdet för urvalet räknat i **100 %ig alkohol var 398 cl år 2005** – motsvarande för år 2001 var 362 cl. Variationerna kring dessa medelvärdet var höga. Det gör att man inte statistiskt kan påstå att den konsumerade mängden ökat, eftersom man måste ta hänsyn till att det är fråga om urvalsundersökningar (med statistiska felmarginaler som orsakar slumpmässiga urvalsfel). Konsumtionen mätt i ren alkohol förefaller alltså statistiskt oförändrad i förhållande till år 1995 och år 2001. Men man kan ändå dra slutsatsen att konsumtionen ökat. **Tendensen är en ökande konsumtion.**

En fråga gällde hur ofta som deltagarna hade **köpt** alkoholhaltiga drycker för att ta med hem, **från färjorna eller flyget**. Medianvärdet föll på alternativet “**2-3 gånger**” under de senaste 12 månaderna.

**5 % hade använt cannabis under sin livstid.** Om vi ser till det totala basmaterialet 17 653 personer, ur vilken var 29:e person plockats skulle det innebära att 882 personer har använt cannabis under sin livstid. Denna andel tycks dock ha *sjunkit* något sedan år 2001 då andelen var 8% .Cannabisbruket hade samband med de bedömda hälsoriskerna vid användning av cannabis ”då och då”. Yngre tenderade oftare ha använt cannabis i jämförelse med äldre personer. Cannabisbruket hade samband med totala alkoholkonsumtionen. Ett svagare samband fann vi mellan cannabisbruk och rökning.

Det fanns inte något samband mellan könsfaktorn och cannabisbruket.

Andelen som använt andra illegala droger än cannabis var betydligt lägre än för cannabis.

Andelen som använt lugnande medel/sömnmedel utan läkares ordination var 4 %.

## 10. Avslutning

Trots mätfelet är undersökningar av den här typen värdefulla. Man kan med enkäter finna värdefulla samband mellan olika faktorer som har samband med alkohol- och narkotikabruk. Genom att upprepa undersökningarna kan man få en uppfattning om utvecklingen av alkohol- och narkotikabruket bland majoriteten av befolkningen (CAN 2001, s.63-64). Det gäller speciellt på Åland där den sålda alkoholen hos Alko och restauranger inte kan väntas motsvara den fasta befolkningens alkoholbruk, p.g.a. invånarnas inköp på färjor och turisternas alkoholinköp på restauranger och Alko.

I undersökningen år 2001 visades att upplevelser av meningsfullhet är en avgörande faktor som påverkar normalkonsumenters alkoholbruk. I den undersökningen användes den s.k. Antonovskyskalan för att mäta upplevd meningsfullhet och känsla av sammanhang. För att underlätta bearbetningen togs inte Antonovskyskalan med i den här undersökningen. Det finns dock anledning att i kommande undersökningar ta med någon fråga som mäter psykisk hälsa tex. – GHQ skalan. Det för att öka kunskapen om hur människor trivs och upplever att bo på Åland. Vi vet redan tidigare att den psykiska ohälsan är relativt låg på Åland (Lilja, Eriksson, Bauer, 2000). Det är dock önskvärt att följa med utvecklingen av den psykiska hälsan på Åland och hur den påverkar alkohol- och narkotikabruket. De som dricker mycket och missbrukar andra preparat mår psykiskt sämre än normalbefolkningen.

Den här beskrivna undersökningen är en s.k. tvärsnittsundersökning. Det finns också behov av andra typer av undersökningar, t.ex. longitudinella (prospektiva) undersökningar, där man försöker följa utvecklingen av en individs alkohol- och narkotikabruk över tiden. Det är en viktig framtida forskningsuppgift.

Preventiva åtgärder bör bl.a. inriktas mot att öka medborgarnas känslor av meningsfullhet. Också graden av alkoholpositiva attityder visade sig ha samband med alkoholbruket i undersökningen år 2001. Påverkan på alkoholattityden bör därför också vara ett av delmålen vid genomförandet av preventiva åtgärder. Det finns ett stort behov av ytterligare forskning om åtgärder för att minska alkoholbruket men också för att hindra en ökning av narkotikabruket.

Bedömningen av alkoholens risker hade ett relativt samband med alkoholbruket. I den här typen av undersökningar inriktar man sig på de faktorer som styr majoritetens alkohol- och narkotikabruk. Det kan vara andra faktorer som påverkar storkonsumenternas alkoholbruk än de som påverkar majoritetens alkohol- och narkotikabruk. Enkätundersökningar är mindre väl lämpade för att undersöka storkonsumenters alkoholbruk eftersom många storkonsumenter förmodligen inte besvarar enkäter om deras alkohol- och narkotikabruk.

S.k. kvalitativa undersökningar bör därför genomföras. Det gäller t.ex. undersökningar av ungdomslivet på krogarna. Forskare kan t.ex. på krogar få kontakt med ungdomar som har avancerade alkoholvanor. De kan senare intervjuas vid ingången till krogen eller i nyktert tillstånd efteråt. Genom det kan man nå ut till personer med avancerade alkoholvanor som inte är möjligt att nå med enkäter. Vid ingången till krogen kunde forskaren eller forskningsassistenten ställa frågor om hur mycket kroggästen druckit innan han/hon kom till krogen och om de kom hemifrån eller från en annan krog. Har de testat narkotika på Åland och har de sett narkotika användas på privata fester eller på krogen.

## 11. Referenser

*Ahlqvist F.* Attityder till droger och drogvanor på Åland. Mariehamn: Åländsk utredningsserie 1996:12, 1996.



- Antonovsky A.* Hälsans mysterium. Stockholm: Natur och Kultur, 1991.
- CAN.* Drogutvecklingen i Sverige, Rapport 2001. Stockholm:CAN, 2001.
- Eriksson M.* Fokus på friskfaktorer: koherens känsla, socialt stöd och framtidstro,
- Holder H.* Alcohol and the community: A systems approach to prevention. Cambridge: Cambridge Univ. Press, 1998.
- Jordas, S, Lilja, J.* Utvärdering av alkohol- och narkotikapolitiskt program för landskapet Åland 1996-2000. Åländsk utredningsserie 2002:1.
- Karlsson T.* Alkoholvanor på Åland. Åländsk utredningsserie 1995:16, 1995
- Kuhlhorn E et al.* Alkoholkonsumtionen i Sverige under 1990-talet. Stockholm: OAS, Socialdepartementet, 1999.
- Lilja, Bauer, Eriksson.* Upplevd hälsa och depressionsymptom i tre åländska kommuner. Mariehamn: Meddelanden från Ålands högskola, 2000: 59-81.
- Lilja, J, Larsson S.* Ungdomsliv, identitet, alkohol och droger. Stockholm: Folkhälsoinstitutet, 2003.
- Linton TP et al.* Identifying potential heavy drinkers in early adolescence. Health Education 2001; 101: 159-168.
- Wilhelmsen BU et al.* Alcohol outcome expectancies in adolescence. Psychology and Health 1998; 13: 1037-1044.
- Ålands Landskapsstyrelse:* Åland Folkhälsorapport 2000. Mariehamn: Ålands Landskapsstyrelse, 2001.

## BILAGOR

- Följebrev 15.8.2005 "Undersökning om ålänningarnas alkohol- och narkotikabruk"
- Enkät: "Frågor till ett urval av Ålands befolkning"
- Frequencies

## FIGURER

- Figur 1: "Andelen regelbundna rökare/snusare"
- Figur 2 a: "Användningsfrekvens för öl, cider, long-drinks"
- Figur 2 b: "Användningsfrekvens för vin"
- Figur 2 c: "Användningsfrekvens för starksprit"

Datum  
15.8.2005

Kontaktperson  
Synnöve Jordas, tfn 25 266

Ärende  
**UNDERSÖKNING OM ÅLÄNNINGARNAS  
ALKOHOL- OCH NARKOTIKABRUK**

Den senaste undersökningen om åläanningarnas alkohol- och narkotikabruk utfördes år 2001. Det är nu av stort intresse för landskapsregeringen att få veta hur alkoholdryckesmönstret har förändrats sedan dess. En ny undersökning ger möjligheter att jämföra förändringar i dryckesvanor och -mönster på Åland med övriga närbelägna områden.

Ålands landskapsregering gör undersökningen i samarbete med Åbo Akademi.

Ni har slumpmässigt blivit vald ur befolkningsregistret. Svarskuvertet som ert enkätsvar ligger i sänds till Ålands landskapsregering som antecknar att personen som har numret har svarat och du slipper då onödiga påminnelser. Kuvertet sänds sedan öppnat till Åbo Akademi och behandlas anonymt.

Självklart är deltagandet frivilligt men varje svar är av stort värde. För att undersökningen skall bli tillförlitlig behövs att så många som möjligt besvarar enkäten.

Bland dem som svarat lottas ett pris ut (produkt från Minna Rundbergs artdesign). Din lottsedel är ditt nummer på svarskuvertet.

Eventuella frågor om undersökningen kan ställas till socialinspektör Synnöve Jordas, Ålands landskapsregering, telefon 25 266 eller till professor John Lilja, Åbo Akademi, telefon 02-215 4837.

Vi hoppas att Ni ska besvara enkäten och återsända den **senast torsdagen den 15 september 2005** i bifogat svarskuvert (portot betalt).

Tack på förhand!

Arne Selander  
Avdelningschef

Synnöve Jordas  
Socialinspektör

## FRÅGOR TILL ETT URVAL AV ÅLANDS BEFOLKNING

Ev. frågor kan ställas till Synnöve Jordas, Ålands landskapsregering, tel. 25 266 eller e-mail: [synnove.jordas@ls.aland.fi](mailto:synnove.jordas@ls.aland.fi)

Välj ett alternativ med kryss.

Först några **allmänna frågor:**

1.  Kvinna  
 Man
2. Ålder ..... år
3. Var bor du ?  Mariehamn  
 Övriga fasta Åland  
 Skärgården
4. Civilstånd  Ogift  
 Gift, sambo  
 Skild  
 Änka, änklings
5. Utbildning  Grundskola el. motsv.  
 Yrkesskola/institut/gymnasium  
 Yrkeshögskola el. motsv.  
 Högskoleexamen
6. Inom vilket yrkesområde arbetar du?  
 Turism  
 Handel  
 Sjöfart  
 Hälso- och sjukvård  
 Utbildningsväsendet/offentlig förvaltning  
 Industri och byggnadsverksamhet  
 Jordbruk och fiske  
 Annat område

7. Röker eller snusar du nu?

- Regelbundet
- Sporadiskt
- Aldrig

Nu följer **frågor om alkohol**:

8. Hur ofta dricker du **öl, cider eller long-drinks (med en alkoholstyrka som mellan- eller starköl)** ?

- I stort sett varje dag
- 4-5 gånger i veckan
- 2-3 gånger i veckan
- Ungefär en gång i veckan
- Ett par gånger i månaden
- Ungefär en gång i månaden
- Några få gånger om året
- En gång om året eller mer sällan

9. När du dricker **öl, cider eller long-drinks**, ungefär hur mycket brukar du i allmänhet dricka?

- Har aldrig druckit öl eller bara smakat på det
- Mindre än en flaska (33cl)
- 1-2 flaskor (ungefär ½ liter)
- 2 flaskor
- 3 flaskor (ungefär 1 liter)
- 4-5 flaskor
- 6-9 flaskor (2-3 liter)
- 10 flaskor eller mer

10. Hur ofta brukar du **vanligtvis dricka vin**?

- I stort sett varje dag
- 4-5 gånger i veckan
- 2-3 gånger i veckan
- Ungefär en gång i veckan

→

- Ett par gånger i månaden
- Ungefär en gång i månaden
- Några få gånger om året
- En gång om året eller mer sällan

11. När du dricker **vin**, hur mycket brukar du i allmänhet dricka?

- Har aldrig druckit vin eller bara smakat på det
- Ett halvt glas
- Ett glas
- Ett par glas
- Något mindre än en halv flaska (3 glas)
- Ungefär en halv flaska (4 glas)
- Något mindre än en hel flaska
- Ungefär en hel flaska (75 cl)
- Mer än en hel flaska

12. Hur ofta brukar du vanligtvis dricka **starka alkoholdrycker** (tex. vodka)?

- I stort sett varje dag
- 4-5 gånger i veckan
- 2-3 gånger i veckan
- Ungefär en gång i veckan
- Ett par gånger i månaden
- Ungefär en gång i månaden
- Några få gånger om året
- En gång om året eller mer sällan

13. När du dricker **starka alkoholdrycker**, hur mycket brukar du dricka ungefär per gång?

- Har aldrig druckit eller bara smakat på dem
- ca 4 cl
- ca 8 cl
- ca 12 cl

→

- ca 16 cl
- ca 25 cl
- ca 37 cl (en halv flaska)
- Mer än 37 cl

14. Tänk tillbaka på **de senaste 30 dagarna**. Hur ofta har du druckit en alkoholmängd motsvarande 24 cl starksprit ? (det är samma som 6 flaskor öl, cider eller longdrinks eller en flaska vin)

- Ingen gång
- 1 gång
- 2 gånger
- 6-9 gånger
- 10 gånger eller mer

15. Ungefär hur ofta har du **under de senaste 12 månaderna köpt alkoholhaltiga drycker på färjorna eller flyget** (för att ta med hem) ?

- Har ej köpt alkohol på färjorna under de senaste 12 månaderna
- Har köpt 1 gång
- Har köpt 2-3 gånger
- Har köpt 4-7 gånger
- Har köpt 8 gånger eller mer

16. Hur ofta köper du **öl eller cider på färjan** för att ta med hem?

- I stort sett varje vecka
- Ett par gånger i månaden
- Ca. en gång i månaden
- Några få gånger om året eller mer sällan

17. Hur många öl- eller ciderlådor (24 burkar) brukar du köpa åt gången? \_\_\_\_\_

yll i:

¼ för en 6-pack,

½ för en 12-pack,

1 för en 24 burkars förpackning

18. Hur ofta köper du **starksprit på färjan** för att ta med hem?

- I stort sett varje vecka
- Ett par gånger i månaden
- Ca. en gång i månaden
- Några få gånger om året eller mer sällan

19. Hur många gånger har du använt följande rusmedel?  
(ett kryss per rad)

ANTAL GÅNGER	0	1-2	3-5	6-9	10 ELLER MER
a) Lugnande medel eller läkemedel utan läkares ordination	<input type="checkbox"/>	<input type="checkbox"/>	<input type="checkbox"/>	<input type="checkbox"/>	<input type="checkbox"/>
b) Cannabis/ marijuana/ hasch	<input type="checkbox"/>	<input type="checkbox"/>	<input type="checkbox"/>	<input type="checkbox"/>	<input type="checkbox"/>
c) Amfetamin	<input type="checkbox"/>	<input type="checkbox"/>	<input type="checkbox"/>	<input type="checkbox"/>	<input type="checkbox"/>
d) LSD eller andra hallucinogener	<input type="checkbox"/>	<input type="checkbox"/>	<input type="checkbox"/>	<input type="checkbox"/>	<input type="checkbox"/>
e) Crack	<input type="checkbox"/>	<input type="checkbox"/>	<input type="checkbox"/>	<input type="checkbox"/>	<input type="checkbox"/>
f) Kokain	<input type="checkbox"/>	<input type="checkbox"/>	<input type="checkbox"/>	<input type="checkbox"/>	<input type="checkbox"/>
g) Rökheroin	<input type="checkbox"/>	<input type="checkbox"/>	<input type="checkbox"/>	<input type="checkbox"/>	<input type="checkbox"/>
h) Heroin (annat än för rökning)	<input type="checkbox"/>	<input type="checkbox"/>	<input type="checkbox"/>	<input type="checkbox"/>	<input type="checkbox"/>
i) Ecstasy	<input type="checkbox"/>	<input type="checkbox"/>	<input type="checkbox"/>	<input type="checkbox"/>	<input type="checkbox"/>
j) ”Svampar”	<input type="checkbox"/>	<input type="checkbox"/>	<input type="checkbox"/>	<input type="checkbox"/>	<input type="checkbox"/>
k) Injicerat narkotika	<input type="checkbox"/>	<input type="checkbox"/>	<input type="checkbox"/>	<input type="checkbox"/>	<input type="checkbox"/>
l) Alkohol och piller tillsammans	<input type="checkbox"/>	<input type="checkbox"/>	<input type="checkbox"/>	<input type="checkbox"/>	<input type="checkbox"/>
m) Anabola steroider	<input type="checkbox"/>	<input type="checkbox"/>	<input type="checkbox"/>	<input type="checkbox"/>	<input type="checkbox"/>

20. Hur stor risk tror du det är att människor skadar sig själva, sin hälsa eller på annat sätt om de.....

	<b>INGEN RISK</b>	<b>LITEN RISK</b>	<b>MÅTTLIG RISK</b>	<b>STOR RISK</b>
a) Röker cigaretter då och då	<input type="checkbox"/>	<input type="checkbox"/>	<input type="checkbox"/>	<input type="checkbox"/>
b) Röker ett eller flera paket cigaretter per dag	<input type="checkbox"/>	<input type="checkbox"/>	<input type="checkbox"/>	<input type="checkbox"/>
c) Dricker alkohol motsvarande 8 cl starksprit nästan varje dag	<input type="checkbox"/>	<input type="checkbox"/>	<input type="checkbox"/>	<input type="checkbox"/>
d) Dricker alkohol motsvarande 24 cl starksprit nästan varje dag	<input type="checkbox"/>	<input type="checkbox"/>	<input type="checkbox"/>	<input type="checkbox"/>
e) Provar marijuana eller hasch 1-2 gånger	<input type="checkbox"/>	<input type="checkbox"/>	<input type="checkbox"/>	<input type="checkbox"/>
f) Röker marijuana eller hasch då och då	<input type="checkbox"/>	<input type="checkbox"/>	<input type="checkbox"/>	<input type="checkbox"/>
g) Röker marijuana eller hasch regelbundet	<input type="checkbox"/>	<input type="checkbox"/>	<input type="checkbox"/>	<input type="checkbox"/>
h) Provar LSD 1-2 gånger	<input type="checkbox"/>	<input type="checkbox"/>	<input type="checkbox"/>	<input type="checkbox"/>
i) Tar LSD regelbundet	<input type="checkbox"/>	<input type="checkbox"/>	<input type="checkbox"/>	<input type="checkbox"/>
j) Provar amfetamin 1-2 gånger	<input type="checkbox"/>	<input type="checkbox"/>	<input type="checkbox"/>	<input type="checkbox"/>
k) Tar amfetamin regelbundet	<input type="checkbox"/>	<input type="checkbox"/>	<input type="checkbox"/>	<input type="checkbox"/>
l) Provar kokain 1-2 gånger	<input type="checkbox"/>	<input type="checkbox"/>	<input type="checkbox"/>	<input type="checkbox"/>
m) Tar kokain regelbundet	<input type="checkbox"/>	<input type="checkbox"/>	<input type="checkbox"/>	<input type="checkbox"/>
n) Provar ecstasy 1-2 gånger	<input type="checkbox"/>	<input type="checkbox"/>	<input type="checkbox"/>	<input type="checkbox"/>
o) Tar ecstasy regelbundet	<input type="checkbox"/>	<input type="checkbox"/>	<input type="checkbox"/>	<input type="checkbox"/>



21. Regler för alkoholservering är viktigt eftersom det kostar samhället mycket pengar att upprätthålla ordningen och den direkt alkoholorsakade sjukvården uppskattas till mellan 5 och 10 procent av all sjukvård. Vi vill därför veta din åsikt om att krogarna håller öppet till kl.4.00 och att det serveras alkohol på idrotts- evenemang, i idrottshallar, simhallar, i biblioteket vid litteraturdagarna och på tillställningar där barn deltar? Kryssa i här nedan det alternativ som bäst passar in på vad du anser:

21a) Krogen bör **sommartid** stänga senast :

kl. 02.00 \_\_\_  
kl. 03.00 \_\_\_  
kl. 04.00 \_\_\_  
Annat alternativ \_\_\_

21b) Krogen bör **vintertid** stänga senast:

kl. 02.00 \_\_\_  
kl. 03.00 \_\_\_  
kl. 04.00 \_\_\_  
Annat alternativ \_\_\_

21c) Öl skall få serveras vid idrottsevenemang, såsom fotbollsmatcher

Svara med kryss:

Ja \_\_\_  
Nej \_\_\_  
Annan åsikt \_\_\_\_\_

21d) Alkoholdrycker skall få serveras under tillställningar i (ja, nej, ingen åsikt)

- idrottshall Ja \_\_\_ Nej \_\_\_ Ingen åsikt \_\_\_

- simhall Ja \_\_\_ Nej \_\_\_ Ingen åsikt \_\_\_

- bibliotek Ja \_\_\_ Nej \_\_\_ Ingen åsikt \_\_\_

- evenemang som vänder sig till barn eller barnfamiljer

Ja \_\_\_ Nej \_\_\_ Ingen åsikt \_\_\_

- tillfälligt utomhus i staden eller på landsbygden

Ja \_\_\_ Nej \_\_\_ Ingen åsikt \_\_\_

22. Har du några personliga synpunkter om alkohol och droger i det åländska samhället eller på det gällande alkohol- och narkotikapolitiska programmet, skriv gärna med egna ord på baksidan.

Det alkohol- och narkotikapolitiska programmet finns tillgängligt på landskapsregeringens hemsida [www.ls.aland.fi/socialomiljo/planS10.pbs](http://www.ls.aland.fi/socialomiljo/planS10.pbs)

**Vi tackar varmt för din medverkan !**