

Närståendevården, Tillsyn 2012

Här presenteras en sammanställning av kommunernas och närståendevårdarnas svar på den tillsyn av närståendevården som gjordes genom enkätutskick till kommunerna och närståendevårdarna.

Landskapsregeringen gör en noggrannare analys av vårdarvodena och kriterierna för dessa. Resultatet av analysen läggs ut på hemsidan och berörda kommuner kontaktas vid behov.

Sammanställning av enkätsvar

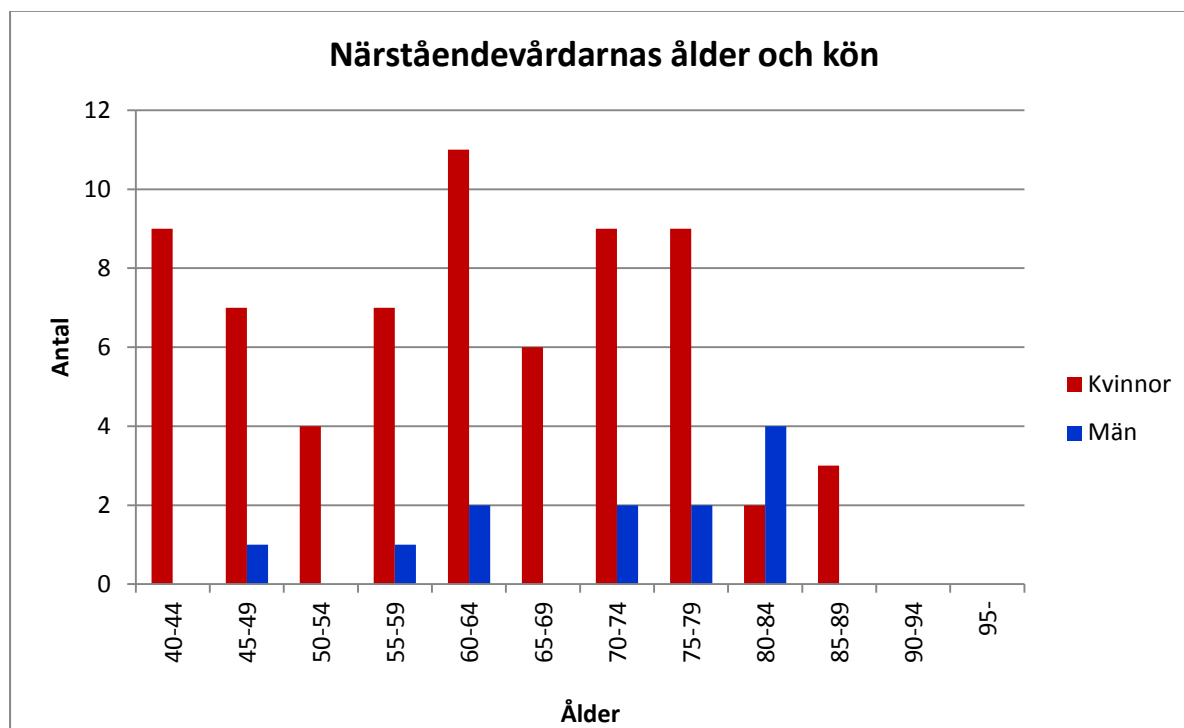
Alla 16 kommuner har besvarat begäran om tillsynsuppgifter för närståendevården.

Närståendevårdarna: Inget urval gjordes utan enkäter gick ut till samtliga närståendevårdare. 88 enkätsvar inkommit. Utgående från antalet närståendevårdare 2011, vilket enligt kommunernas uppgifter var 230, är svarsprocenten 38,4 %. Eftersom närståendevårdarna svarat utgående från den aktuella situationen 2012 medan kommunernas svar motsvarar situationen 2011, finns det en viss felmarginal beträffande svarsprocenten. Även med tanke på den låga svarsprocenten bör man vara försiktig med att dra långtgående slutsatser av det som framkommer i sammanställningen av närståendevårdarnas svar.

Av de 79 som uppgett vilken kommun man avtalat med, kom 33 från Mariehamn, bland övriga 13 kommuner som fanns representerade, varierade antalet svar från 7 till 1.

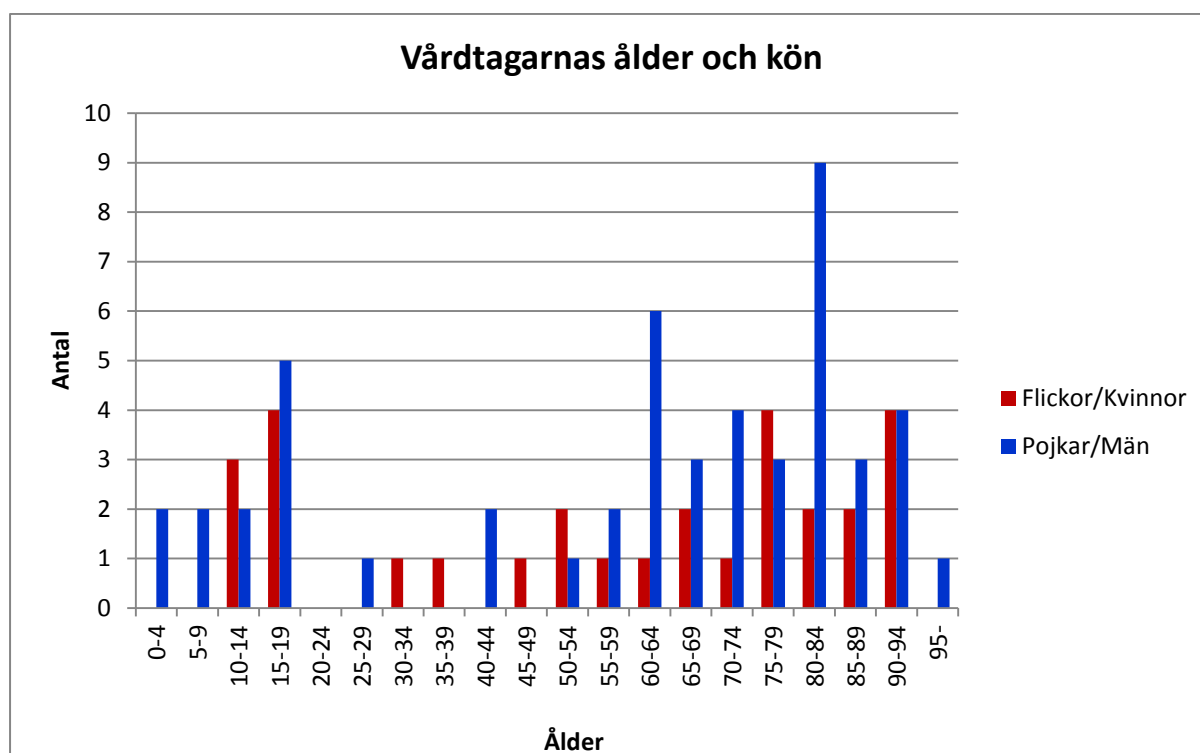
GRUNDUPPGIFTER

Diagram 1: Närståendevårdarnas ålder och kön (88 enkätsvar)



Totalt; Kvinnor: 67, Män: 12

Diagram 2: Vårdtagarnas ålder och kön



Vem vårdar vem?

Av barn och unga, åldern 0-19 år, (18 st.) vårdas alla av kvinnor förutom i ett fall där båda föräldrar är närståendevårdare.

Av vuxna, åldern 20 – 64 år, (19 st.) vårdas 16 av kvinnor, 3 av män.

Av äldre, åldern 65 år och uppåt, (42 st.) vårdas 34 av kvinnor, 8 av män.

Bundenhet av vården

Totalt 59 av de närståendevårdare som besvarat enkäten har uppgett att de är bundna av vården dygnet runt. Eftersom det enligt kommunernas uppgifter endast finns 58 st. totalt (av 230) som är bundna av vården dygnet runt, rådet det en stor skillnad mellan det som enligt avtalet är att vara bunden dygnet runt och hur detta upplevs av närståendevårdarna själva.

Hur många ansökte om närståendevård 1.1 -31.12.2011?

107 personer (58 ansökte i Mariehamn, 49 i övriga kommuner)

Hur många fick avslag på sin ansökan?

12 personer, varav 11 i Mariefhamn, 1 i övriga kommuner, dvs. 18,9 % fick avslag i Mariefhamn, 2 % i övriga kommuner totalt.

Beslut om närståendevård fattas av

- Tjänstemän i 12 kommuner
- Nämnd eller motsvarande i 4 kommuner

LEDIGHETER

Hur många närståendevårdare är bundna av vården dygnet runt och hur många av dessa tar ut alla sina lediga dagar?

Enligt kommunernas uppgifter är:

58 närvårdare (av 230) bundna av vården dygnet runt och har därmed rätt till fem lediga dygn per månad.

Endast 13 tar dock ut all sin lagstadgade ledighet. 5 kommuner uppger att antalet dagar som tas ut är 0 på årsnivå, två har svarat med ett streck (-)

ORSAKER TILL ATT DEN LAGSTADGADE LEDIGHETEN INTE TAS UT

Kommunerna

Som orsaker till att den lagstadgade ledigheten inte tas ut uppger kommunerna att vårdaren inte vill inte/behöver. Det kan handla om att vårdtagaren är ett litet barn, att man inte godtar avlastningsplatsen, att vårdtagaren är mera vårdtung efter avlastningen än före eller att man inte vill ha främmande människor i sitt hem och att man borde lämna sitt hem för att det ska bli avlastning. Den andra stora orsaken är att vårdtagaren inte vill t.ex. pga. att man inte godtar avlastningsplatsen eller inte vill att någon annan kommer och vårdar i hemmet. En kommun uppger att hemservicen inte är utbyggd för avlastning och tröskeln är för hög till serviceboendets periodplats.

Närståendevårdarna

49 har uppgett någon orsak till att ledighet inte tas ut. Svaren fördelar sig på följande sätt:

Kände inte till den här rätten	5
Den vårdade vill inte vårdas utanför hemmet	7
Den som vårdas vill inte att någon annan vårdar	3
Har inte begärt ledigt/känner inte behov	10

Anhöriga ställer upp	3
Avlastningsplatsen är dålig- vårdtagaren kräver mycket efter avlastningen	4
Svårt att få ersättare/lämplig ersättare	3
Relationen som makar/förälder/barn	10
Fungerar inte praktiskt	2
Svårt att be om hjälp	2

Hur många lediga dagar utöver det som nämns i 2g § (ÅFS 1995:101, 2007/111) har kommunen ordnat under år 2011 för närståendevårdare som är bundna av vården dygnet-runt?

Anmärkning: Såsom frågan var formulerad i enkäten framgår inte antalet närståendevårdare som beviljats ledighet och hur de beviljade dagarna fördelar sig mellan dessa. Av denna anledning redogörs endast antalet kommuner som beviljat denna typ av ledighet.

Antal kommuner som beviljat ledighet: 5

Har kommunen ordnat rekreationsledighet som är kortare än ett dygn under år 2011 för närståendevårdare som är bundna av vården dygnet-runt?

Ja: 2 kommuner (Mariehamn och Lemland)

Nej: 14 kommuner

Har kommunen ordnat lediga dagar för andra än närståendevårdare som avses i 4 § 1 mom. dvs. för närståendevårdare som inte är bundna av vården dygnet-runt?

Ja: 5 kommuner (Eckerö, Geta, Hammarland, Jomala, Mariehamn)

Nej: 10 kommuner

Har kommunen ordnat rekreationsledighet för andra än närståendevårdare som avses 4 § 1 mom. dvs. för närståendevårdare som inte är bundna av vården dygnet-runt?

Ja: 3 kommuner (Eckerö, Lemland, Mariehamn)

Nej: 13 kommuner

Rekreationsledighet – Närståendevårdarnas svar

Beviljad rekreationsledighet (kortare än ett dygn)

Ja: 7

Nej: 68

Övriga svar: 2

Inget svar: 11

9. På vilka sätt ordnas vården under vårdarens ledighet? Beskriv också de kriterier kommunen använder vid beslut om ordnande av vården, t.ex. ålder, vårdbehov, intressen osv.

Kommun	Hur vården ordnas	Kriterier
Brändö	A. Intervallrum på servicehus B. Hemservice i hemmet	
Eckerö	Över 65 åriga på det effektiverade serviceboendet Solgården. Även avlastning i hemmet i ett fall.	
Finström		Finns inga kriterier till papper, i övrigt är det under planering
Föglö	Avlastningsplats på kommunens omsorgshem Annagården.	Inga speciella kriterier tillämpas.
Geta	Periodrum på det effektiverade serviceboendet Hemgården	Vårdtyngd
Hammarland	Främst är servicehuset Hammargården tänkt för detta ändamål. Servicehuset riktar sig främst till äldre personer varför det också ordnats med personlig assistens i något enstaka fall.	Några särskilda kriterier finns inte utan det har snarare handlat om att se till det enskilda fallet och till de förutsättningar som finns.
Jomala	0-17 år= personlig assistent i hemmet, DUV-läger, kortis ÅOF 18 år == hemtjänst, Rönngårdens periodrum, De gamlas hem, undantagsvis även Villa Gustava, avlösarservice	Vårdtyngd/behov
Kumlinge	Periodplats vid servicehuset eller hemvårdhjälp enligt behov. Kommunen ordnar mer än gärna den ersättande vård som behövs för var och en vårdtagare.	
Kökar	En anställd hemvårdare som vårdar vårdtagaren i dess eget hem.	
Lemland	För äldre: Periodplats på servicehuset Sveagården, på korttidshemmet Gustava, på DGH och Gullåsen För barn: Ålands omsorgsförbunds korttidshem Solkulla, DUV-läger, stödpersoner/familj och personlig assistens	Ålder och vårdbehov
Lumparland	De gamlas hem	vårdbehov
Kommun	Hur vården ordnas	Kriterier
Mariehamn	Hemtjänst, korttidsvård och avlösarservice. I korttidsvård ingår både vård inom kommunens boenden och inom ÅOF.	Försöker lösa det utifrån klienternas vårdbehov och egna önskemål.
Saltvik	Ordnas på Sunnanberg vårdhem	-
Sottunga	Gullåsen, De gamlas hem, korttidsboendet Villa Gustava	-

Kommun	Hur vården ordnas	Kriterier
Sund	På servicehuset Tallgården eller De gamlas hem. Även hemservice om så önskas. Yngre: Korttidsvård Tallgården. Hemtjänst	-
Vårdö	Stödfamilj, Ålands omsorgsförbunds korttidshem Solkulla	Inga fastslagna kriterier, överenskommes med vårdaren, anhöriga om lämplig form i vårdplan (yngre). Vi avlastar vid behov samt kan hjälpa med bad etc. (äldre)

*Antal uppdragsavtal i enlighet med 4a § som kommunerna ingått under tiden
1.8.2011 – 31.7.2012*

Totalt: 2 st.

Hur har vården ordnats under er ledighet? – Närståendevårdarnas svar

Ingen ledighet	Anhöriga m.m. hjälper	Hem service	Uppdragsavtal	Personlig hjälpare/assistent	Stödperson/stödfamilj	Korttidsboende omsorgen, Villa Gustava, lägerverksamhet	Serviceboende	Institutionsplats
10	8	6	1	3	2	8	10	3

Kommunernas dokument och beslut som stöd för närståendevården

Kommun	Modell för avtal om närståendevård		Fastslagna kriterier för beviljande av närståendevård		Fastslagna vårdarvoden och kriterier för dessa		Modell för vård- och serviceplan	
	Ja	Nej	Ja	Nej	Ja	Nej	Ja	Nej
Brändö	x				x			x
Eckerö	x		x		x		x	
Finström	X (F:s kfb:s ¹)		x		x		x	
Föglö	X(F:s kfb:s)			x	X (vårdtyngds-mätning)		X (F:s kfb:s)	
Geta	X (F:s kfb:s)			x		x	x	
Hammarland	X (F:s kfb:s)		x		x		x	
Jomala	X (F:s kfb:s)		x		x		x	
Kumlinge	X (F:s kfb:s)			x		x		x
Kökar	x		x		x		x	
Lemland	x		x		x		X(2-vårdtagaren under/ över 18 år)	
Lumparland	x		x		x		x	
Mariehamn	x		x		x		x	
Saltvik	x		?		x		x	
Sottunga	x		x		x		x	
Sund	x		x		X U 65 år!		x	
Vårdö	x		x		x		x	

AVTAL OM NÄRSTÅENDEVÅRD

Avtal om närståendevård; Närståendevårdarnas svar:

10. Finns i Avtalet om närståendevård, följande uppgifter?	Ja	Nej	Inget svar	Vet ej
1.Vårdarvode och betalningssätt	70	8	11	
2.Rätt till lediga dagar:	42	32	12	1
3.Ordnande av rekreativ ledighet	22	49	16	2
4.Utbetalning av vårdarvode när vården avbryts av orsaker som beror på er som vårdare eller av andra än hälsoskäl som beror på den vårdbehövande	34	26	26	1

¹ F:s kfb = Finlands kommunförbund

VÅRD- OCH SERVICEPLAN

Vård- och serviceplan; Närståendevårdarnas svar:

11. Har ni en Vård- och serviceplan?	Ja:	Nej:	Inget svar	Vet ej
	55	26	6	1

12. Med planen ska finnas information om sådana bestämmelser enligt lagen om närståendevård som gäller de rättigheter den vårdbehövande har och om de rättigheter vårdaren har och om hur de här rättigheterna tillämpas. Har ni fått denna information?

Ja	Nej	Inget svar	Vet inte
48, ²	27, ³	12, ^{4,5}	1

13. I planen skall dessutom åtminstone nedanstående finnas med. Svara med Ja eller Nej om uppgifterna finns med i er vård- och serviceplan;

	Ja	Nej	Inget svar
1) Omfattningen av och innehållet i den vård som närstående-vårdaren ger	50 ^{6,7}	21, ^{8,9,10}	15 ^{11,12}
2) Omfattningen av och innehållet i andra social- och hälsovårdstjänster som den vårdbehövande behöver	36	30 ¹³	19

Kommentarer till vård- och serviceplan

Planen stämmer inte

- Planen är föråldrad, stämmer inte längre
- Då planen kom tillbaka från socialarbetaren var inte innehållet och innebörden det samma mera som då den uppgjordes

² En person svarar ja, trots att man i 11 uppgett att det inte finns en vård- och serviceplan

³ Finns ingen plan

⁴ Kan inte svara eftersom personen inte vet om det finns en vård- och serviceplan

⁵ Pga. att ingen plan finns

⁶ Har besvarat 1 och 4 trots att man uppgett att man inte har en vård- och serviceplan

⁷ Personen har besvarat dessa frågor trots att den uppgett att man inte har vård- och serviceplan

⁸ Personen har besvarat dessa frågor trots att den uppgett att man inte har vård- och serviceplan

⁹ Finns ingen plan

¹⁰ Svarar nej på 1-4 även om man uppgett at det inte finns en plan

¹¹ Kan inte svara på 1-4, eftersom personen inte vet om det finns en vård- och serviceplan

¹² 1-4: pga. att ingen plan finns

¹³ Endast färdtjänst

Kan inte vara ledig

- Hemsjukvården fungerar och trygghetslarm men under ett år har jag inte kunnat vara ledig mer än ett par dagar.
- Har inte lämnat x ensam under längre tid än några timmar. X får helt enkelt följa med i bilen.
- Vårdaren har ingen ledighet
- Jag har varit ledig en enda gång och då var vårdtagaren på korttidsboende
- Ingen ledighet
- Jag har inte haft någon ledighet.
- Jag har inte haft möjlighet att ta ut vårdledighet
-

Stödet brister

- Allt lämnas till mig som ensam förälder
- Skulle vilja ha någon hemma då jag besöker hälso- och sjukvård, besöker t.ex. teater, konserter, möten och dylikt.

Anhöriga ställer upp vid ledigheter

- Behöver jag hjälp är det familjemedlemmar som ställer upp (2 närvårdare anger detta)
- Sonen tar hand om alla sjukbesök och hjälper till med allt
- Vårdaren tar med x på ledigheter och semestrar, resor m.m. Vårdtagaren har också syskon med familjer som ställer upp.
- Släktingar hjälper till
- Hemvårdarna och barnen
- Jag har ordnat egen tillsyn
- Får hjälp av det andra syskonet

SÖKANDE AV ÄNDRING

Närståendevårdarnas svar:

14. Har ni ansökt om ändring av något beslut som rör er närståendevård?	Ja	Nej	Inget svar
	15	70	3

Som orsaker till att man ansökt om ändring uppges bl.a. att vårdbehovet ändrat, att man fått avslag på sin ansökan om närståendevård eller att man önskat justera närståendearvodets storlek.

Några motiverar också att man inte ansökt om ändring: "Man sköter anhörig så gott det går och man måste orka." "Orkar inte pga. att det är så mycket konstiga bestämmelser och byråkrati." För att ingen frågat mig om det."

Någon konstaterar också att det är alltför lång handläggningstid i Förvaltningsdomstolen. Från det att besväret lämnades in har vårdtagaren blivit betydligt sämre.

Kommunernas svar:

16. Hur många sökande av ändring genom rättelseyrkanden angående kommunens närståendevård har inlämnats under tiden 1.1 – 31.12.2011?

Svar: 6 rättelseyrkanden (totalt alla kommuner)

17. Hur många sökande av ändring genom besvär angående kommunens närståendevård har anförts under perioden 1.1 – 31.12.2011?

Svar: 4 besvär (totalt alla kommuner)

19. Antal ärenden som återremitterats från förvaltningsdomstolen för ny behandling under perioden:

1.1-31.12. 2010: 0 st.

1.1-31.12. 2011: 4 st.